

Detta kapitel är ett utdrag ur

# KULTURHISTORISKT VÄRDEFULL BEBYGGELSE I GÖTEBORG

ETT PROGRAM FÖR BEVARANDE

## DEL II

*Redaktör*

Gudrun Lönnroth, Stadsmuseet

*Projektgrupp*

Hans Ander, Stadsbyggnadskontoret  
Maria Lundgren, Stadsbyggnadskontoret  
Gudrun Lönnroth, Stadsmuseet

*Kartor*

Lillemor Bankel, Stadsbyggnadskontoret

*Foto före 1965*

Stadsmuseets arkiv

*Foto 1965–98*

Arkivfoto, Staffan Westergren, Stadsmuseet  
Övrigt, Gudrun Lönnroth, Stadsmuseet

*Flygfoto*

Stadsbebyggelse, Gösta Rydvall, Stadsbyggnadskontoret  
Landsbygd, Lars Nord, Stadsmuseet

*Utskrifter*

Kristina Carlefred, Stadsbyggnadskontoret

Grafisk form och produktion Joe Brig Art AB, Göteborg  
Textoriginalen är satta med Caslon 540 och ITC Garamond.

# TORP 49

## STADSDELENS HISTORIA

### *Före 1922*

Området var tidigare en del av Örgryte socken (se stadsdelen Bö) och marken tillhörde gårdarna Stora Torp, Lilla Torp samt Kärralund.

Kärralund eller Kärra som egendomen hette före 1700-talet var på 1500-talet ett frälsehemman. Gården övertogs vid 1700-talets början av familjen Carlberg och Göteborgs stadsingenjör B W Carlberg bodde här från 1746 till 1772 då han flyttade till Lilla Torp.

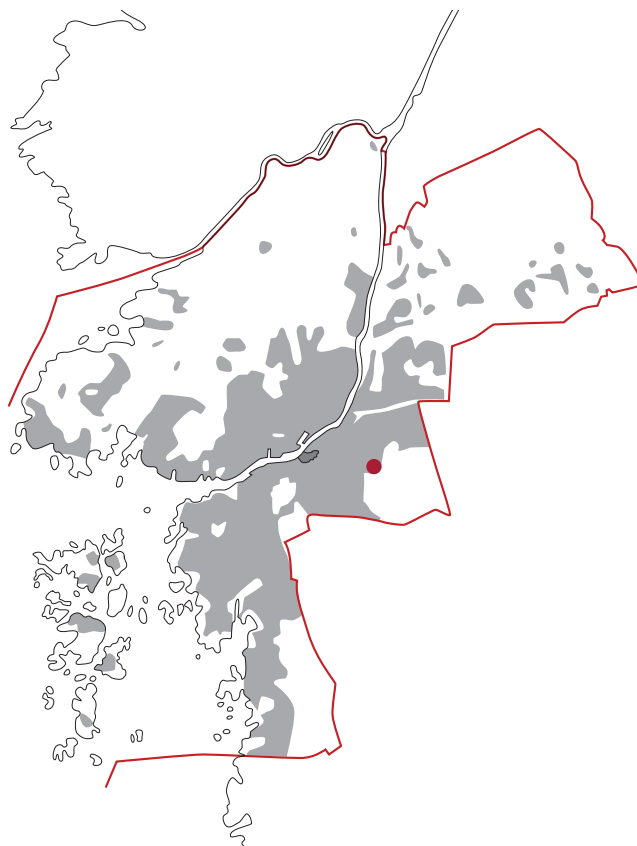
Lilla Torp och granngården Stora Torp var två välskötta gårdar med präktiga bostadshus, ekonomibyggnader och stora trädgårdar.

Gårdarna hade också omfattande markområden som sträckte sig ut mot Delsjöarna och här ute fanns flera torp. (Se stadsdelen Delsjön, sid 98–99.)

Till 1900-talets början var alla tre gårdarna fortfarande stora herrgårdsliknande egendomar men kring sekelskiftet började Kärralunds mark att delas upp mellan olika intressenter och 1902 anlades "Kärralunds villastad".

### *1922-1950*

Efter inkorporeringen med Göteborg 1922 utvidgades bebyggelsen i och intill "Kärralunds villastad". I Lilienbergs planförslag från



1922 var också stora ytor längs Delsjövägen avsatta för villor men här ändrades planen och 1940–50 byggdes istället bostadsområden som innehöll lamellhus, radhus, skola m m.

Efter 1930 revs Kärralunds gård, Lilla Torps huvudbyggnad togs i bruk som "flickhem" och Stora Torp överläts till Skogssällskapet.

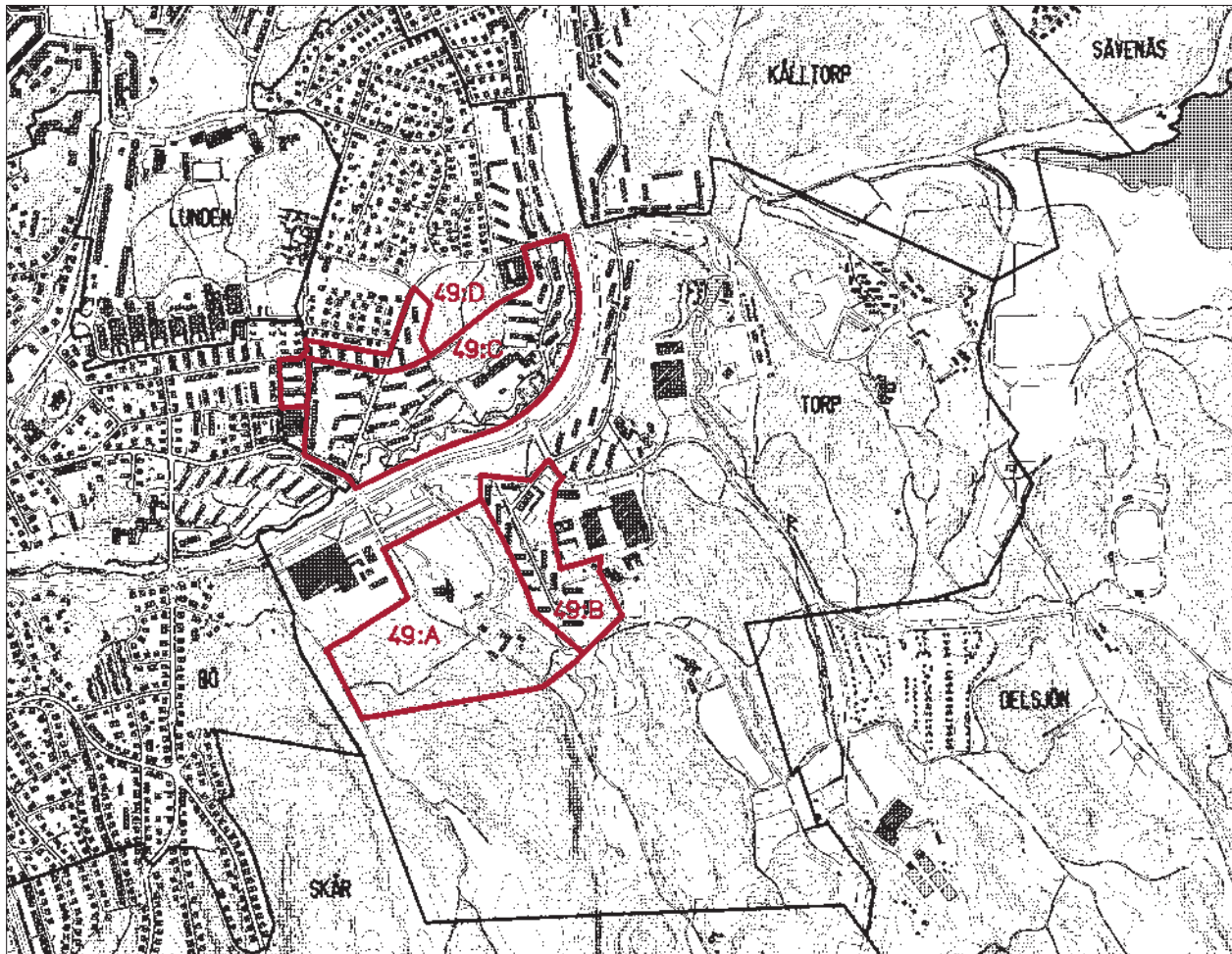
### *Förändrat - bevarat*

1968 ersattes Lilla Torps huvudbyggnad med en nybyggnad och intill Stora Torp byggdes Radio- och TV-huset 1970. Delar av bostadsbebyggelsen har förändrats vid ombyggnad.

Välbevarade delar är Stora Torp, resterna av Lilla Torp samt den yngre bostadsbebyggelsen vid Iskällareliden, Anders Zornsgatan, Daltorpsgatan m m.



Stora Torps entréside. Färglitografi från 1884.



STORA TORP, 49:A

ISKÄLLARELIDEN – LILLA TORP, 49:B

KÄRRALUNDSSKOLAN – ANDERS ZORNSGATAN M M, 49:C

RADHUS DALTORPSGATAN M M, 49:D

## Stora Torp

Torp 49:A

Miljön omfattar Stora Torp med huvudbyggnad, två mindre bostadshus, fem ekonomibygnader samt anslutande park och grönområde längs bäcken m m.

### Historik

Stora Torp övertogs vid 1700-talets slut av köpmannafamiljen Prytz. Gården hade då en huvudbyggnad som var av trä i 2 våningar, en stor trädgård och diverse ekonomibygnader bl a en magasinsbyggnad av sten. Familjen Prytz "förskönade" också egendomen genom omfattande trädplanteringar och kring sekelskiftet 1800 anlades några torp.

1844 blev David Carnegie ägare. Huvudbyggnaden ombyggdes nu till en stor villa med torn, verandor m m och omgivningen iordningställdes som en engelsk park.

Carnegie överlät gården till sin kompanjon konsul Oscar Ekman 1865. Den gamla huvudbyggnaden brandskadades 1871 och två år senare lät Ekman upp-

föra en ny av sten enligt ritningar av arkitekten A Kumlien. Nya ekonomibygnader och bostadshus för de anställda uppfördes också under 1800-talets senare del.

Skogssällskapet övertog Stora Torp 1942 och huvudbyggnadens interiör byggdes då om till kontor efter ritningar av R O Swensson.

1987 utökades huvudbyggnaden med en ny del mot öster och samtidigt restaurerades delar av interiören. De mindre bostadshusen och ekonomibygnaderna ligger kvar men en flygel till ladugården har rivits.

### Motivering

Stora Torp är en av de få kompletta större gårdarna som finns kvar i Göteborg. Den ursprungliga delen av huvudbyggnaden tillsammans med de mindre bostadshusen, ekonomibygnaderna och parken utgör ett mycket intressant exempel på de herrgårdsliknande anläggningar som växte upp i Örgryte från 1700-talet. Torpen Lyckan och Kolmaden som tillhört Stora Torp är viktiga delar i "herrgårdsmiljön". (Se stadsdelen Delsjön, sid 99.)

Av historiskt intresse är också anknytningen till de välkända familjerna Prytz, Carnegie och Ekman.

*Stora Torp, huvudbyggnadens trädgårdssida.*







*F d arrendatorsbostaden.*



*F d trädgårdsmästarebostaden.*

### Program – skydd

Bevaringsprogram 1975.

Förslag till skydd enl KML 3 kap. Byggnadsminnen.

### Beskrivning – karaktär

Stora Torp har fortfarande ett relativt fritt läge i direkt anslutning till Delsjöreservatet. I öster avgränsas miljön genom en bäckravin. Gården nås via den ursprungliga infartsvägen som har en fortsättning i Bögatan på andra sidan Delsjövägen.

Huvudbyggnadens äldre del är en slottsliknande anläggning i nyrenässans. Planen är oregelbunden och entréfasadens nordvästra hörn är starkt markerat genom ett kraftigt runt torn. (Se bild sid 101.) Entrepertiet är utformat som en portik med kolonner och valv som bär en balkong och taket har kupor med varierande former. Interiören omfattar bl a en påkostad trapphall och en matsal med tidstypisk dekormålning från 1870-talet.

Öster om huvudbyggnaden ligger en "trädgård" med f d trädgårdsmästarebostaden som är av trä i en våning. Här fanns tidigare också växthus. På övriga sidor om huvudbyggnaden ansluter ett "parkområde" som bl a omfattar en allé från huvudentrén mot väster.

F d arrendatorsbostaden och ekonomibyggnaderna ligger något avskiljda i anslutning till en väg som för in i Delsjöreservatet.



*Magasinsbyggnad inom gårdens södra del.*

Den äldsta byggnaden är ett magasin uppfört med tjocka gråstensmurar. Övriga byggnader är i huvudsak av trä. De har faluröd panel, dekorativa detaljer t ex fönsteromfattningar och väggpelare samt sadeltak täckta med enkupigt tegel.

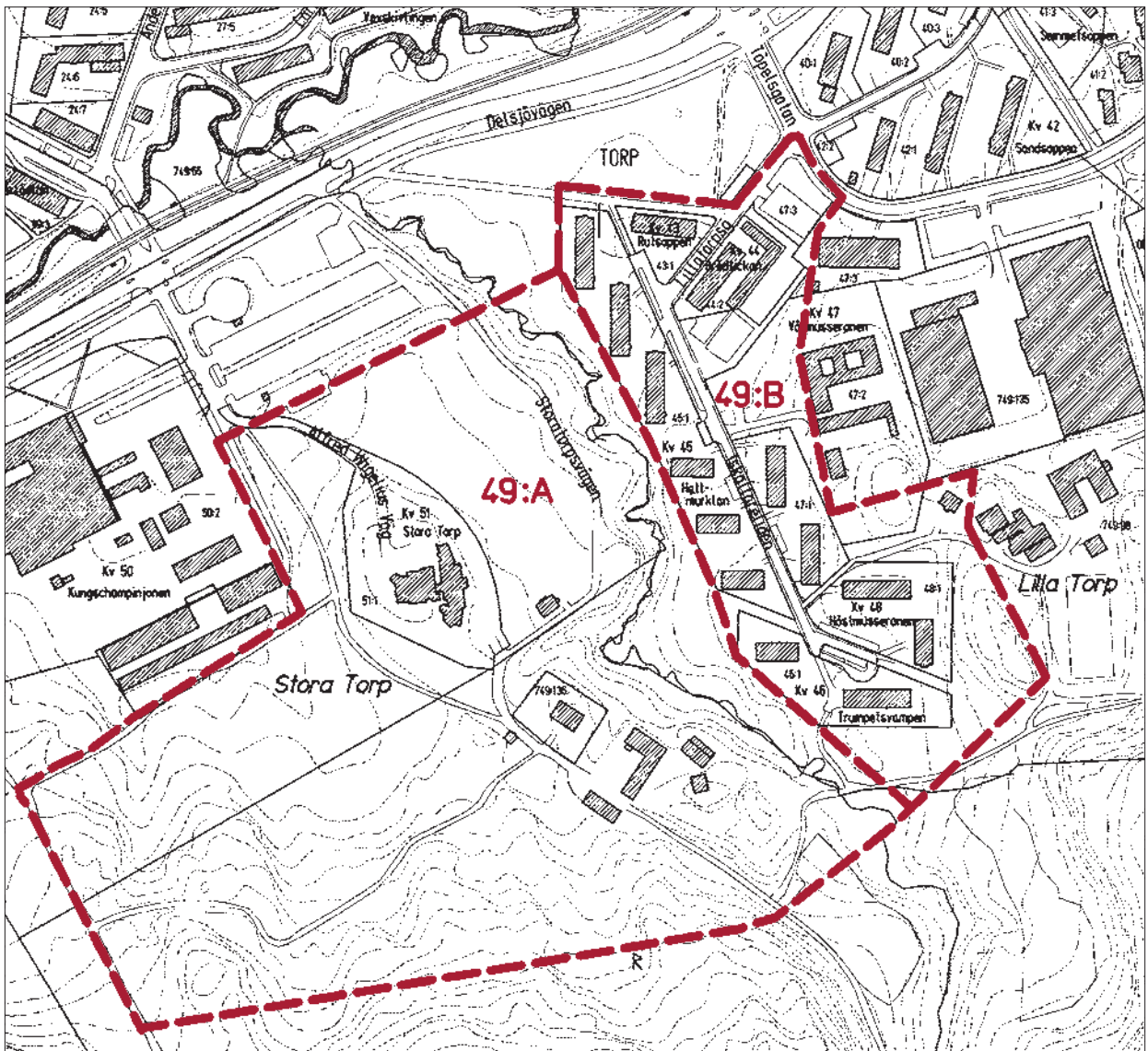
En särskilt intressant byggnad är ladugården som har bestått av tre längor och ett plank som bildat ett helt slutet gårdsutrymme. En länga revs på 1970-talet men två längor och planket finns kvar. De bevarade delarna har brutna sadeltak vilket var vanligt före 1800-talets mitt.



Stora Torp, stallet.



Lilla Torp, stallet. (Ingår ej i programmet.)





## Iskällareliden – Lilla Torp

Torp 49:B

Området omfattar ett tiotal lamellhus öster om Stora Torp samt Lilla Torps trädgårdsmästarebostad. I anslutning till områdesgränsen ligger Lilla Torps stall och en allé som fortsätter in i området.

### Historik

Detta område var tidigare Lilla Torps gård. Den övertogs av stadsingenjören B W Carlberg 1748 och han bodde här 1772–78.

Under senare hälften av 1800-talet innehade grosshandlare P Hammarberg gården och det var troligen under hans tid som bostadshuset moderniserades och nya ekonomibyggnader tillkom. På 1930-talet inrättades det s k flickhemmet i Lilla Torps huvudbyggnad.

I Lilienbergs plan från 1922 hade rader med villor föreslagits runt Lilla Torp men 1946 upprättade T William-Olsson istället en plan för ett bostadsområde med lamellhus. 1946–48 bebyggdes området genom HSB enligt ritningar av C Björkegren. Bostadshusen anpassades delvis till bäckfåran i väster. Den gamla allén mot Lilla Torp behölls och gården med huvudbyggnaden, trädgården, trädgårdsmästarebostad, växthus och stall fick ligga kvar.

1968 ersattes huvudbyggnaden med en större nybyggnad för "flickhemmet". I övrigt är bebyggelsen välbevarad.

### Motivering

Iskällareliden är ett värdefullt exempel på 1940-talets bostadsbyggande med medveten terränganpassning och omsorgsfullt utformade exteriörer. F d trädgårdsmästarebostaden är ett viktigt minne från den tid då detta var en herrgårdsliknande egendom. (Se även "Övrigt – utanför programmet".)

### Program – skydd

Bevaringsprogram 1975: F d trädgårdsmästarebostad.  
Bevaringsprogram 1987: Iskällarelidens bostadshus.  
Värdefulla miljöer 1985: Iskällarelidens bostadshus.



*Lilla Torp, f d trädgårdsmästarebostaden. I bakgrunden syns en del av växthuset.*

### Beskrivning – karaktär

Området domineras av bostadsbebyggelse från 1940-talet men här finns också rester av Lilla Torps gård bl a en trädgårdsmästarebostad, delar av en gammal allé och ett par "grindstolpar".

*F d trädgårdsmästarebostaden m m, 749:98*

Trädgårdsmästarebostaden uppfördes troligen i början av 1800-talet och har senare förändrats bl a genom nya snickeridetaljer. Det är ett relativt brett trähus i en våning med tegeltäckt sadeltak. Fasaden är klädd med locklistpanel och har en rik dekor på vindskivor, fönsteromfattningar m m.

Intill bostadshuset ligger också ett stall och ett växthus som inte ingår i programmet. (Se sid 109.) Stallet har en U-formad plan och ramar in ett gårdsutrymme som är belagt med gatsten. På sydvästra gaveln är ett förgyllt hästhuvud uppsatt. Växthusets äldsta del som troligen tillkom i slutet av 1800-talet är uppfört med fasader av gult tegel mot norr.

*Bostadsbebyggelse*

Lamellhusen är i 3 våningar med valmade tegeltäckta sadeltak. De har fasader av gult tegel, små åttakantiga fönster i anslutning till trapphusen samt burspråk med varierande utformning.



*Iskällareleden, entréfasad.*



*Iskällareleden, fasad mot bäckravinen.*

Karaktäristiska detaljer är glasade fennissade entrédörrar av trä med korslagda spröjsar och omfattningar av natursten samt balkonger med räcken av korrugerad plåt.

Husen omges av gräsmattor och gångbanorna är belagda med gatsten eller skifferplattor. I norr ligger områdets butikslänga och framför den finns en triangelformad grönyta med en liten skulptur.

## Kärralundsskolan – Anders Zornsgatan m m

Torp 49:C

Miljön omfattar lamellhus och en skola inom ett stråk längs Delsjöbäcken.

### Historik

Området var i Lilienbergs plan från 1922 avsett för villor men 1944 upprättade G Sundbärg en stadsplan som omfattade lamellhus av sten m m.

Bostadshusen byggdes 1944–45 och arkitekter för dessa var bl a G Ålander, E Holmdal och N Hanson. Kärralundsskolan uppfördes 1949 enligt ritningar av R O Swensson och M L Mandelius.

Enstaka bostadshus har byggts om efter 1975 bl a har nya fönster satts in.

### Motivering

Bygggelsen som helhet är tidstypisk men innehåller också några originella inslag. Tillsammans med Delsjöbäcken utgör den en värdefull miljö.

Den välbevarade Kärralundsskolan med sin karaktäristiskt utformade samlingsal är ett intressant exempel på arkitekten R O Swenssons sena arbeten.

### Program – skydd

Värdefulla miljöer 1985: Hela området.

Bevaringsprogram 1987: Kärralundsskolan.

### Beskrivning – karaktär

Området ligger i direkt anslutning till den slingrande Delsjöbäcken. Byggnaderna är fritt placerade i anslutning till Anders Zornsgatan, Birkagatan m fl. Skolan som ligger inne i området omges av litet grönområde i norr och Delsjöbäcken i söder.

### Bostadshus

Byggnaderna omges av gräsmattor och grupperade så att en viss rumsverkan skapats. De är i 3 våningar med tegeltäckta sadeltak, fasader av gult eller rött tegel och



något varierande detaljutformning. På flera hus finns originella välvda entrépartier och vissa fönster har murade omfattningar. Karaktäristiska detaljer är bl a glasade fernissade entrédörrar med omfattningar i natursten och utanpåliggande balkonger med räcken av korrugerad plåt.

*Kärralundsskolan, kv 36:3*

Skolan består av en huvudbyggnad i 2–3 våningar med starkt utskjutande sadeltak som är täckt med tegel. I öster ansluter en samlingssal med en avrundad östfasad och kopparklätt tak som ger denna del en speciell karaktär.

Fasaderna är av rött tegel och har tätt placerade fönster bl a på gavelfasaden mot nordost. Huvudentrén mot gården markeras genom en granitomfattning och en relief utförd i tegel.



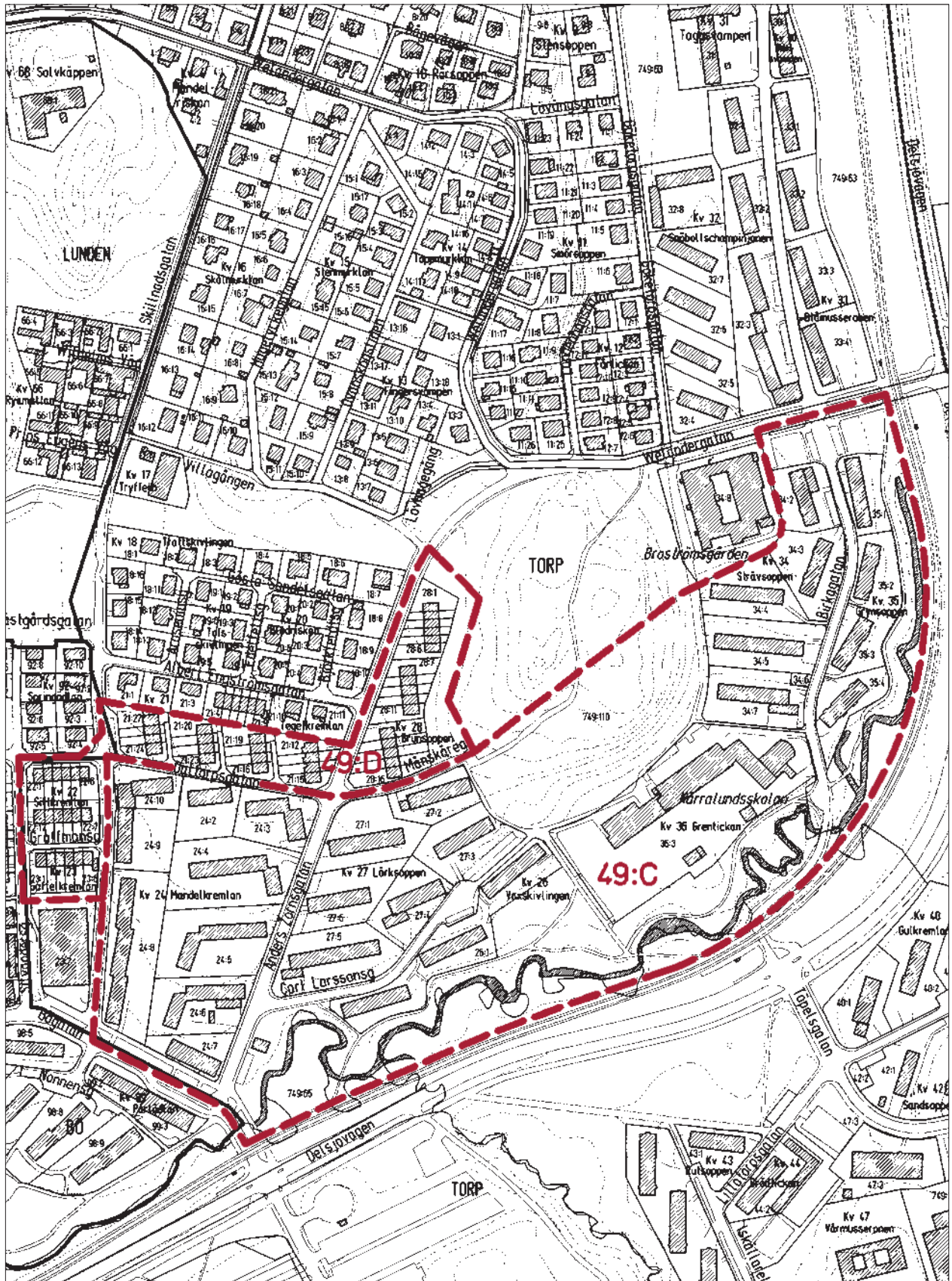
*Kärralundsskolan, östra delen.*

*Bostadshus vid Birkagatan.*



*Kärralundsskolan, relief över huvudentrén.*







## Radhus Daltorpsgatan m m

Torp 49:D

Miljön omfattar tre grupper med radhuslängor vid Daltorpsgatan, Anders Zornsgatan och Skillnadsgatan.

### Historik

Stadsplanen upprättades 1937 av U Åhrén och byggnaderna uppfördes 1945–48. Arkitekter var bl a Ingrid Wallberg (kv 28:12–16), N Hansson (kv 28:1–6), B Johansson (kv 21:16–23) och Elsa-Brita Ekman (kv 22:1–12).

### Motivering

Området är ett värdefullt exempel på radhus som i huvudsak präglas av funktionalistisk stil.

### Program – skydd

Värdefulla miljöer 1985.

### Beskrivning – karaktär

Området består av radhuslängor, delvis placerade vid smala entrégator. Byggnaderna är alla i 2 våningar med sadeltak och enkla putsade fasader men detaljutformningen varierar. I kv 28 har t ex två längor delvis indragna balkonger och relativt stora fönsterpartier. Övriga är byggda med utanpåliggande balkonger och mindre fönster.

*Kv 28, fasader mot trädgårdssidan.*



## Övrigt – utanför programmet

### *Lilla Torp – stall, allé m m*

Intill f d Lilla Torps trädgårdsmästarebostad ligger ett växthuskomplex och ett stall och i norr mot Delsjövägen finns den gamla infartsvägen med allén kvar. Dessa rester av Lilla Torp har lokalhistoriskt värde och utgör ett värdefullt komplement till miljön inom Stora Torp, där växthus saknas.

### *Kärralunds villastad*

”Kärralunds villastad” började anläggas av Fastighets AB Kärralund 1902 och här finns flera välbevarade trävillor från perioden 1900–25. Det är bl a Hagelyckegatan 14–16 (kv 15:13–12) som uppfördes cirka 1910 i utpräglad nationalromantisk stil samt Hagelyckegatan 10 och 12 (kv 15:14 och 16), Skillnadsgatan 22–28 (kv 16:18–15) och Welandergatan 31 (kv 13:18).

### *Kvarnen ”Susaren”*

Till Kärralunds gård hörde en kvarn som kallades ”Susaren”. Den användes till 1870-talet och rester av anläggningen finns kvar i anslutning till bäcken öster om vägen mot Delsjökolonin.

Lämningarna efter kvarnen är skyddade enl KML 2 kap. Fornminnen.

*Kv 22, entréfasader mot interngata.*

