

Detta kapitel är ett utdrag ur

KULTURHISTORISKT VÄRDEFULL BEBYGGELSE I GÖTEBORG

ETT PROGRAM FÖR BEVARANDE

DEL II

Redaktör

Gudrun Lönnroth, Stadsmuseet

Projektgrupp

Hans Ander, Stadsbyggnadskontoret
Maria Lundgren, Stadsbyggnadskontoret
Gudrun Lönnroth, Stadsmuseet

Kartor

Lillemor Bankel, Stadsbyggnadskontoret

Foto före 1965

Stadsmuseets arkiv

Foto 1965–98

Arkivfoto, Staffan Westergren, Stadsmuseet
Övrigt, Gudrun Lönnroth, Stadsmuseet

Flygfoto

Stadsbebyggelse, Gösta Rydvall, Stadsbyggnadskontoret
Landsbygd, Lars Nord, Stadsmuseet

Utskrifter

Kristina Carlefred, Stadsbyggnadskontoret

Grafisk form och produktion Joe Brig Art AB, Göteborg
Textoriginalen är satta med Caslon 540 och ITC Garamond.

KVIBERG 41

STADSDELENS HISTORIA

Före 1890

Stadsdelen ligger på mark som tillhört landerierna Kvibergsnäs och Kviberg. Kvibergs by blev en del av Nya Lödöses ägor när staden grundades 1473 och den övertogs sedan av Göteborgs stad.

Kvibergs landeri var under 1700-talet uppdelat i 5–6 lotter med olika ägare. Under 1800-talet övertog medlemmar av köpmannafamiljen Ekman successivt de olika lotterna och 1890 sålde familjen sin gård till staten som behövde mark för Göta Artilleriregemente.

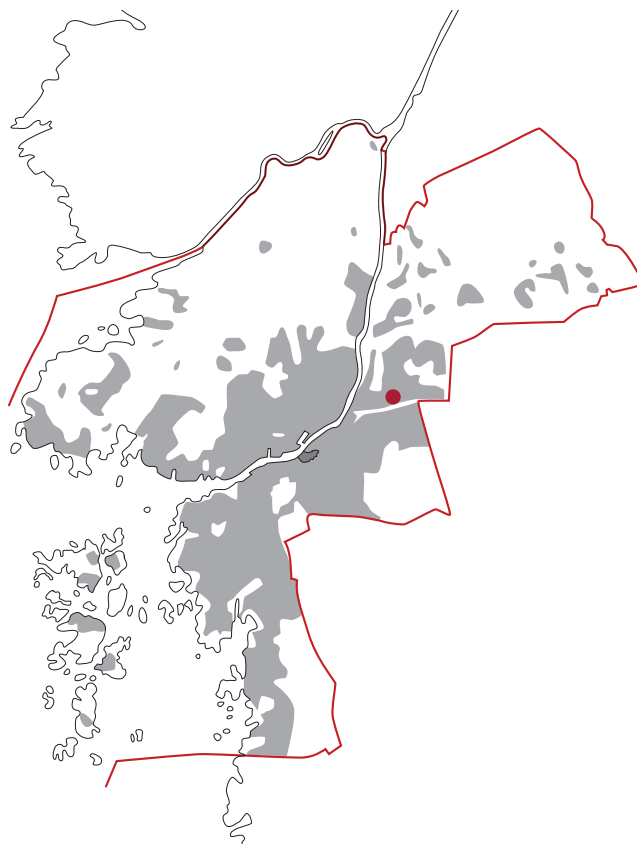
Kvibergsnäs tillhörde Göteborgs stad från grundläggningen och bebyggdes troligen i slutet av 1600-talet.

1890-1960

Efter 1890 har tre mycket stora anläggningar eller byggnadskomplex fått sin plats inom stadsdelen: Kvibergs kaserner, Kvibergs kyrkogård och "Kvibergshusen".

Kvibergs kaserner uppfördes 1892–95. (Se sid 25, foto från cirka 1900.) Anläggningen utvidgades efter hand och utanför själva regementsområdet tillkom bl a bostadshus.

På 1920-talet beslutades att en begravningsplats skulle anläggas i västra Kviberg och



1935 invigdes Kvibergs kyrkogård.

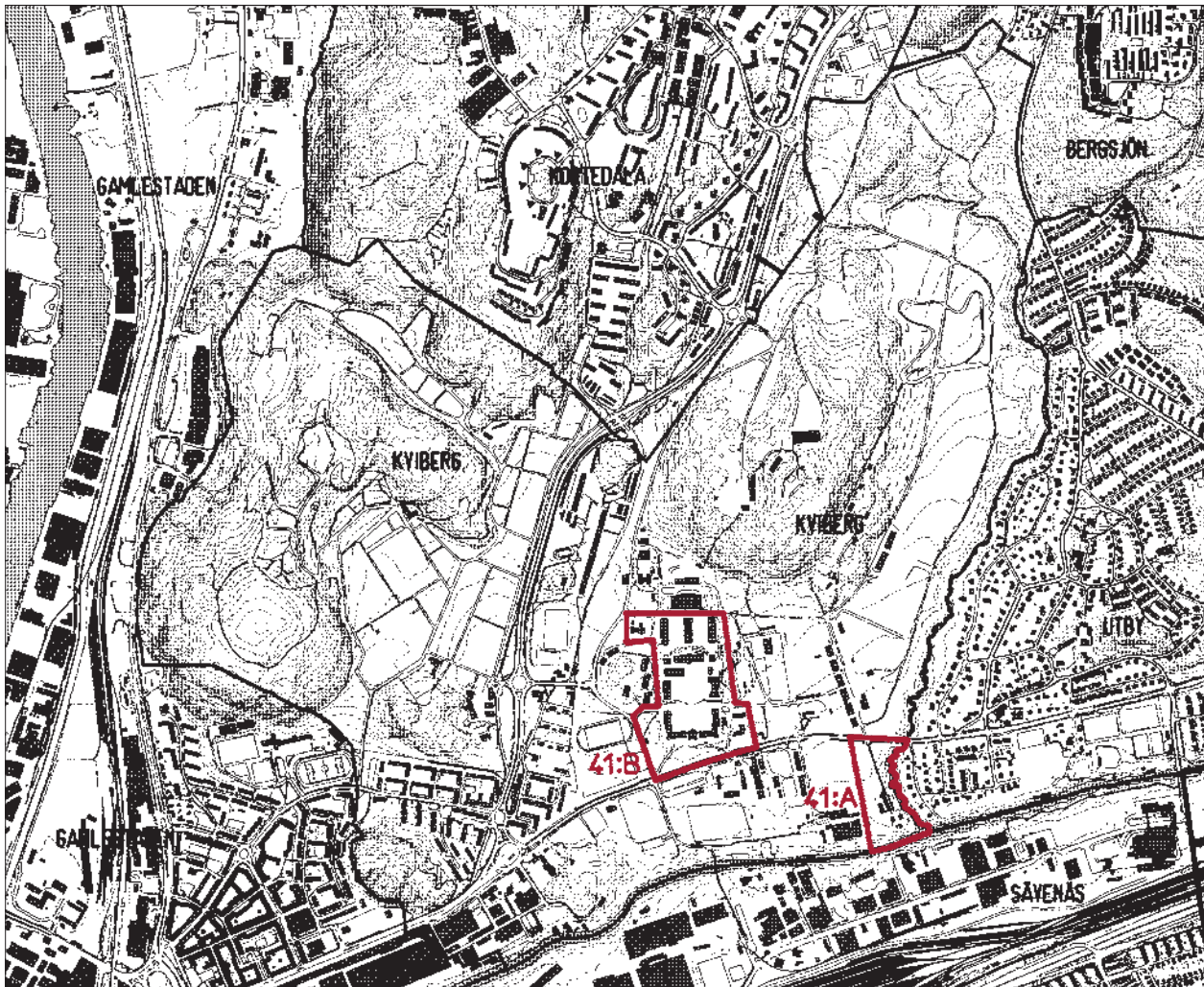
Den senaste stora utbyggnaden genomfördes 1958–59, då de s k Kvibergshusen tillkom.

För marken söder om kyrkogården fastställdes en stadsplan för bostäder 1943 och här byggdes en grupp trevåningshus.

Längs Säveån inom området närmast SKF låg delar av Kvibergs landeribebyggelse kvar till 1930-talet. Sedan den rivits togs marken i anspråk för industrier, lager m m.

Förändrat - bevarat

Driften på Kvibergsnäs landeri upphörde cirka 1970 och 1994 lämnade militären Kvibergs kaserner. Bostadshusen från tiden efter 1945 är till stor del ombyggda.



Gränsen för Kvibergs kaserner visar den del som ingår i byggnadsminnet.

Den äldsta bevarade bebyggelsen, Kvibergsnäs landeri och Kvibergs kaserner, är välbevarade och utgör två mycket värdefulla miljöer. Delar av området längs Sävån har fortfarande en lantlig karaktär.

KVIBERGSNÄS LANDERI, 41:A

KVIBERGS KASERNER, 41:B

Kvibergsnäs landeri

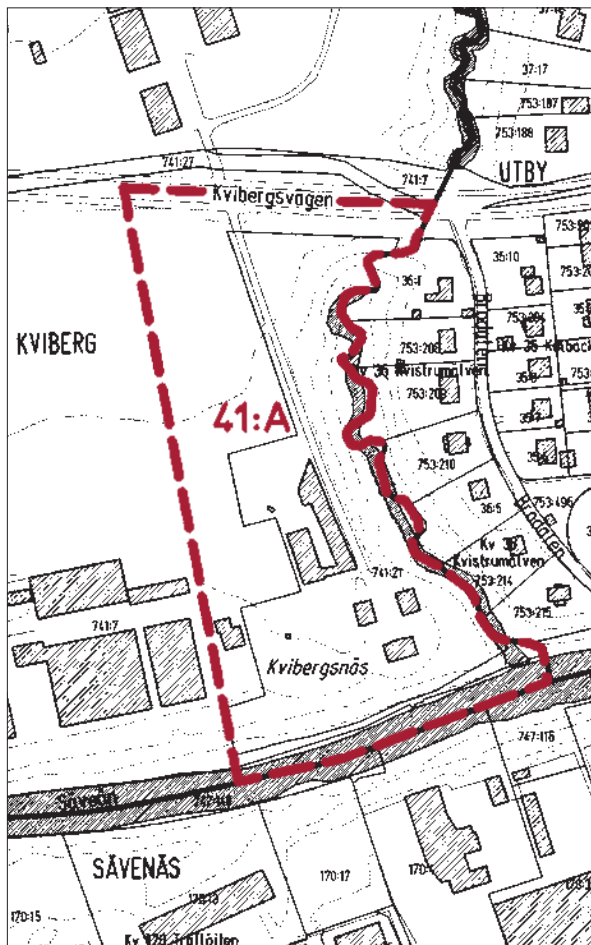
Kviberg 41:A

Miljön omfattar Kvibergsnäs landeri med bostadshus, ekonomibyggnader, park och entréområde med allé.

Historik

Landeriets mark var under 1600-talet tidvis uppdelad mellan flera personer och användes då främst som betesmark. 1690 fick sekreteraren L Böker ensam besittningsrätten. Under hans tid tillkom nya byggnader samt en trädgårdsanläggning ”med åtskilliga små sköna träd uti” och ”kålgård”.

Under 1700-talet bytte landeriet ägare flera gånger bl a innehades det av muraräldermannen J S Rancke. Det var då bebyggt med ett relativt stort bostadshus, ladugård och uthus.



Kvibergsnäs huvudbyggnad, entrésidan.

Åren 1799–1847 ägdes Kvibergsnäs av konsul J Malm med familj. När Malm tog över moderniserades gården och den fick i huvudsak sitt nuvarande utseende med huvudbyggnad och två bostadsflyglar samt ekonomibyggnader uppförda kring en sluten gård.

Under 1800-talets senare del stod familjen Broddelius som ägare. Vid en brand på 1880-talet skadades den ena bostadsflygeln och återuppfördes med ungefär samma utseende som tidigare.

Göteborgs stad inlöste besittningsrätten 1899. Marken och ladugården överläts då till arrendatorer och bostadshusen hyrdes ut.

1938 föreslogs att bostadshusen skulle rivas men efter omfattande protester fick de stå kvar och användes bl a av militären. I slutet av 1940-talet när husen var ganska förfallna gjordes en pietetsfull restaurering. Lokalerna hyrdes ut som ”hemsysterskola” och har senare använts som bostäder m m.

Ekonomibyggnaderna utnyttjades av arrendatorerna till 1970-talets början. 1973 föreslogs rivning men även denna gång kom protester. 1978–85 restaurerades delar av anläggningen inom ramen för ett projekt som drevs av Chalmers Tekniska Högskola i samarbete med kommunen och rikssantikvarieämbetet. En del av ladugården har rivits.

Motivering

Huvudbyggnaderna till flera av de gamla landerierna är bevarade i andra delar av Göteborg men Kvibergsnäs landeri är det enda där både bostadshus och ekonomibyggnader finns kvar. Dessutom omges det fortfarande delvis av obebyggd mark.

Kvibergsnäs huvudbyggnad med sin påkostade entréfasad är ett intressant exempel på den nyklassicistiska träarkitekturen som förekom i Göteborgstrakten kring sekelskiftet 1800 och även delar av interiören speglar denna epok.

Miljön som helhet är ett mycket värdefullt dokument som visar hur ett göteborgskt landeri såg ut och användes i början av 1800-talet.

Program – skydd

Bevaringsprogram 1975.

Förslag till skydd enl KML 3 kap. Byggnadsminnen.

Beskrivning – karaktär

Kvibergsnäs landeri ligger vid Sävåns norra strand. Det har en trädgård som sträcker sig ner till vattnet och gården nås via en smal väg med allé.

Huvudbyggnaden tillsammans med två flyglar avgränsar en halvsluten symmetriskt komponerad gårdspan. Ekonomigården som ligger utmed infartsvägen är kringbyggd och helt avskild från bostadshuset.

Samtliga byggnader är uppförda i trä och har tegeltäckta sadeltak. Bostadshuset är på traditionellt vis målade i ljusa oljefärger och ekonomibyggnaderna är rödfärgade.

Ekonomidelen består av tre längor uppförda runt en sluten stenlagd gård. Södra delen närmast bostadshuset är en låg envåningsbyggnad försedd med torn och välringklocka. Den sydöstra delen har en ålderdomlig timmerkonstruktion och en indragen nedre del. En portgång förbinder den kringbyggda gården med infartsvägen och den låga delen i söder har en dörr mot trädgården och bostadshuset. Ladugården mot väster är delvis riven.

Bostadshuset är uppförda i 2 våningar men huvudbyggnaden är något högre än flyglarna. Entréfasaden som är klädd med slät stående panel har en mycket elegant utformning i nyklassicistisk stil. Mittpartiet är framdraget och avslutas uppåt med en triangelformad



Kvibergsnäs sett från Sävåns södra strand. Foto 1900-talets början. Verandan tillkom i slutet av 1800-talet och revs på 1940-talet.



Ekonomibyggnadens kringbyggda gård på 1940-talet. Denna del är bevarad.

frontespis. Den mest påkostade delen är huvudportalen som omges av joniska pilastrar och har en pardörr med skulpterade ornament.

Huvudbyggnadens interiör är också välbevarad med en planlösning som i huvudsak är ursprunglig och fast inredning som bl a omfattar paneler och kakelugnar i nyklassicistisk stil.

Kvibergs kaserner

Kviberg 41:B

De centrala delarna av f d Kvibergs kasernetablissemment ingår i ett avgränsat område som är byggnadsminne (se karta sid 29). Till miljön hör också anslutande byggnader bl a i väster och norr. Se även "Övrigt – utanför programmet".

Historik

Från början av 1800-talet var Kungliga Göta artilleriregemente förlagt till en kasernbyggnad inne i staden, vid nuvarande Kaserntorget. 1895 flyttade regementet ut till Kvibergs Kaserner.

Kasernerna ritades av E Josephsson som var arkitekt vid Kungliga Arméförvaltningens fortifikationsdepartement och uppfördes 1892–95 av byggnadsfirman F O Peterson.

Byggnaderna utformades i en tidstypisk stil inspirerad av den medeltida borgarkitekturen och gotiken. De är i huvudsak symmetriskt placerade och omfattade ursprungligen bl a kanslibyggnad, kaserner, exercishus, matsal, vinterstall, sommarstall och ridhus. Husen grupperades kring en nedre och en övre kaserngård samt en bakre kaserngård mot norr.

Från 1900-talets början har anläggningarna utvidgats med ett flertal nybyggnader. 1903–05 tillkom nya stallbyggnader i norr. En officersmäss uppfördes 1912 och ett sjukhus 1921. F d sjukstallet som nu är museum byggdes 1931 och samma år flyttade regementet sina förrådslokaler i Kronhuskvarteret till det nybyggda "tyghuset" på Kviberg. De yngsta kasernerna är från 1945.

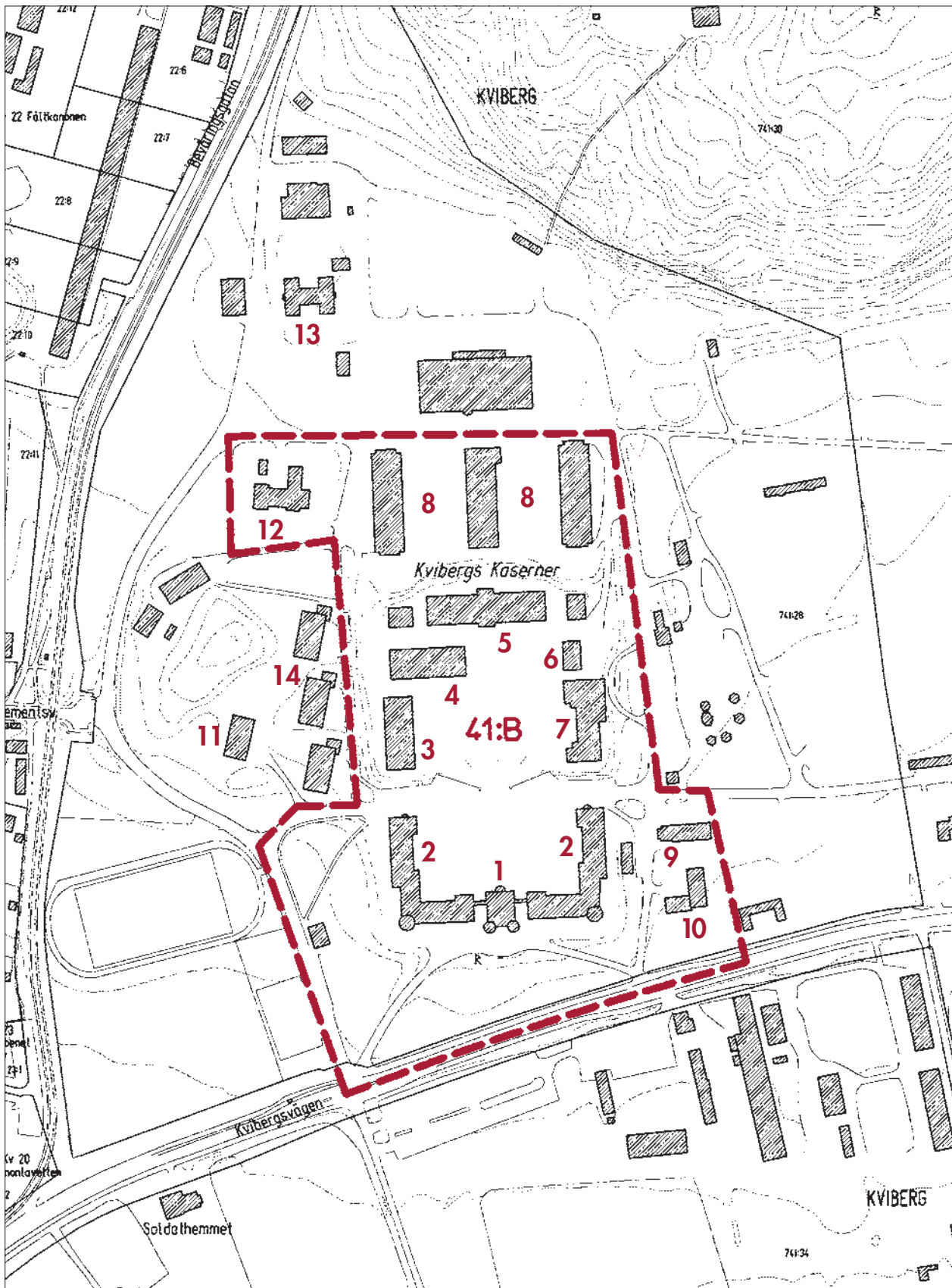
Kungliga Göta artilleriregemente (A2) drogs in 1962 och Kvibergs kasernetablissemment övertogs av Göta luftvärnsregemente (Lv6) som då lämnade Högsbo. 1993–94 flyttade också luftvärnsregementet ut och 1996 övertogs området av det kommunägda HIGAB. Lokaler används nu för nya verksamheter bl a idrottsföreningar, kontor, loppmarknad, kafé och läkarstation. I västra delen har ett vandrарhem öppnats.

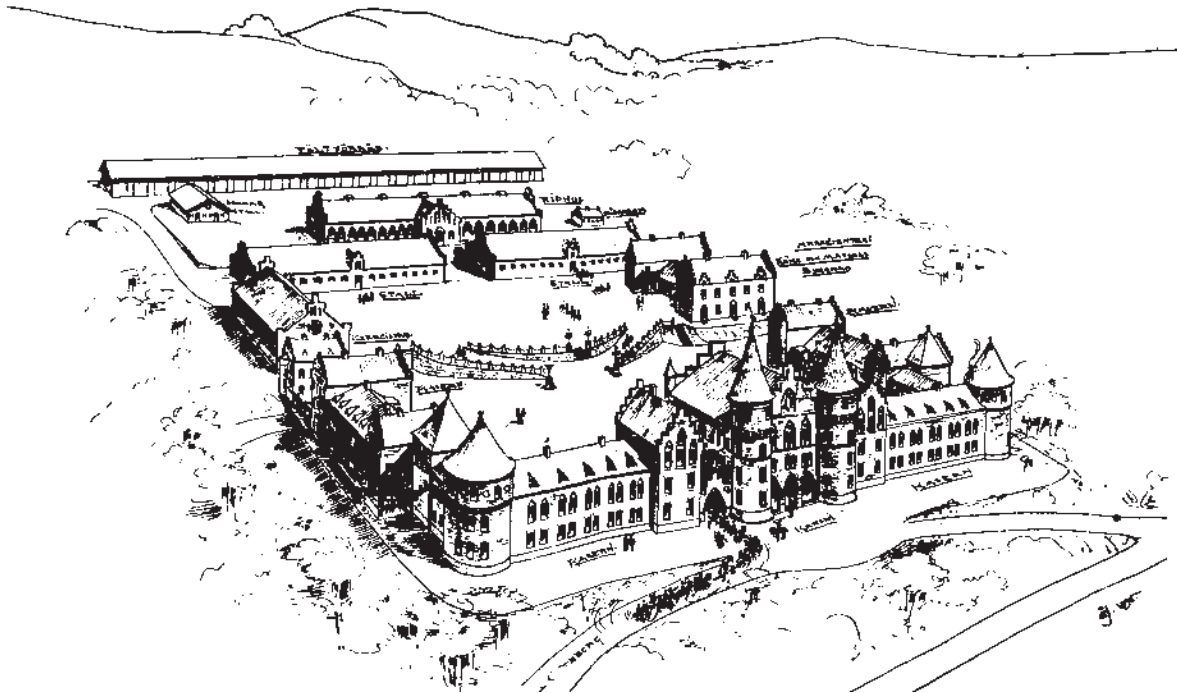
Efter 1950 har flera byggnader rivits framför allt i de yttre delarna men miljön som helhet är välbevarad.



Trappbus i kanslibyggnaden.

- 1 HUVUDBYGGNAD – KANSLI M M, 1895
- 2 LOGEMENTSFLYGLAR, KASERNER, 1895
- 3 EXERCISHUS, 1895 (BRANDSKADAT 1999)
- 4 F D VINTERSTALL, 1895
- 5 RIDHUS, 1895
- 6 SKOSTALL, 1895
- 7 MATINRÄTTNING, 1895
- 8 VINTERSTALL, 1903–05
- 9 OFFICERSMÄSS, 1912
- 10 FRITIDSHEMMET, FILMSALEN, 1943
- 11 SJUKPAVILJONG, 1921
- 12 SJUKSTALL (KVIBERGS MUSEUM), 1931
- 13 "TYGANSTALT", 1931
- 14 KASERNER, 1945





Kvibergs Kaserner. Ritning av E. Josephsson 1895.

Motivering

Hela miljön med byggnader och friområden har ett mycket stort militärhistoriskt och byggnadshistoriskt värde.

Huvudbyggnaden och anslutande byggnader är ett viktigt exempel på 1890-talets medeltidsinspirerade tegelarkitektur och anläggningen är en av arkitekten E. Josephssons mest påkostade kasernetablisement. Intressanta interiörer finns bl a i kanslibyggnaden där stora trapphuset och ordersalen har välbevarad rik dekor.

De yngre byggnaderna ger exempel på senare epokers stilar och utgör viktiga komplement inom anläggningen. Särskilt värdefulla är stallen, mässen, sjukpaviljongen, sjukstallet och tyganstalten.

Program – skydd

Bevaringsprogram 1987: enstaka byggnader i yttre delen. Skydd enl KML 3 kap. Byggnadsminnen: avgränsning redovisas på karta, sid 29.

Beskrivning – karaktär

Kvibergs kaserner har i huvudsak kvar sin ursprungliga karaktär. Med sina röda tegelmurar och kraftfulla tornbyggnader liknar anläggningen en medeltida borg och utgör ett viktigt inslag i Göteborgs stadsbild.

Ursprungliga kasernetablisementet

Den ursprungliga delen från 1895 omfattar en tredelad huvudbyggnad med kanslihus i mitten och två vinkelbyggda logementsflyglar samt fem friliggande byggnader tidigare använda som exercishus, stall, ridhus, matinéttning och skostall.

Entréområdet mot Kvibergsvägen består av en liten park och dubbla infartsvägar. Från planen framför kanslibyggnaden leder två välvda portaler till den inre, nedre gården. Den omges av huvudbyggnadens fasader i 2–3 våningar och en terrassmur av granit med dubbla uppfartsramper till den övre gården. Friliggande byggnader i 1–2 våningar avgränsar den övre gården.

Samtliga byggnader har fasader av rött tegel och tak täckta med svart plåt. Exteriören präglas av 1890-talets fantasifulla stil med bl a trappstegsgavlar och dekorativa detaljer av tegel, konststen och natursten. Några av portalerna och fönstren har spetsbågad form och flera av fönstren är smårutsindelade.

Huvudbyggnadens entréparti och hörn betonas genom kraftiga runda torn och mittpartiet som omfattar kanslibyggnaden har en särskilt omsorgsfull utformning. Här finns bl a tre portaler och innanför en pelarhall med kryssvalv. På gavelpartiet ovanför entrén är

unionsvapnet uppsatt och pelarhallens dekor omfattar fyra små skulpterade huvuden, s k väktare.

Framför huvudentrén står en minnessten. Denna tillsammans med inskriptioner på huvudbyggnaden och på kaserngårdens terrassmur påminner om anläggningens och regementets historia.

Stallbyggnader

Norr om huvudanläggningen uppfördes 1903–05 fyra vinterstall med plats för cirka 75 hästar i varje. (Ett revs 1984.) Regimentet var "hästanspant" fram till 1951 och stallen har varit en viktig del i anläggningen.

Byggnadernas nedre del är uppförd i tegel och har endast enstaka fönster. Den övre smalare delen är av trä och har rader med tätt placerade fönster som ger stallet dagsljusbelysning. Taken är täckta med papp m m på övre delarna och plåt på den nedre. Fönster som är ursprungliga har smårutsindelning. Stallens inre konstruktion och enstaka delar av inredningen är bevarad.

"Officersmässen" och "Fritidshemmet"

"Officersmässen" uppfördes 1912 och en mindre tillbyggnad tillkom på 1930-talet.

Det är ett friliggande trähus i 2 våningar med brant tegeltäckt tak samt veranda mot väster. Fasaderna är klädda med omväxlande stående och liggande panel. Några av fönstren är original och delvis smårutsindelade men på de tvärställda utskjutande gavelfasaderna som har stora fönsterpartier är de ursprungliga smårutsindelade bågarna ersatta med nya utan spröjs.

Intill "Officersmässen" ligger f d "Fritidshemmet" som byggdes 1943 och bl a innehöll filmsal och bibliotek. Det är ett vinkelbyggt trähus i en våning. Filmsalens brutna innertak av trä har dekormålning som bl a föreställer Skansen Kronan och Skansen Lejonet.

"Sjukpaviljong"

Sjukhuset som byggdes 1921 placerades som en fritt liggande byggnad omgiven av planteringar. Den har 2 våningar och inredd vindsvåning under ett brant tegeltäckt tak. De yttre delarna är formade som tvärställda svagt framdragna byggnadskroppar. Fasaderna är av rött tegel och saknar dekor.



Kanslibyggnadens entréfasad.



Vinterstall från 1900-talets början.



"Officersmässen".



"Sjukpaviljongen".



"Sjukstallet", Kvibergs museum.



"Tyganstalten".

"Sjukstallet", Kvibergs museum

Byggnaden uppfördes 1931 bl a som sjukstall och hovslagarsmedja. Den är av trä i 1–2 våningar med papptäckta sadeltak och enkla fasader klädda med stående panel.

Sydöstra delen som bl a innehåller entrén har en originell utformning med en lanternin som ger överljusbelysning åt ett rum med åtta kanter. Stalldelen har bevarad interiör med spiltor och ursprunglig golvläggning.

"Tyganstalten"

Byggnaden uppfördes 1931 som förråd och verkstad för artilleriregementet. Det är ett putsat stenhus som består av en mellandel i en våning och flyglar i 2 våningar. Arkitekturen ger ett relativt ålderdomligt intryck och påminner i vissa delar om Kronhuset som tidigare var regementets "tyghus". Taken har en brant lutning och är utbyggda med stora takkupor. Gavelpartierna saknar taksprång och fönstren är indelade i fyra lika stora bågar med sex rutor i varje.

Ursprungligen innehöll byggnaden en stor arbetshall i mellandelen och mindre verkstäder, sadelmakeri, förråd m m i flyglarna.

Friliggande kaserner

Väster om huvudanläggningen tillkom tre nya kasernbyggnader 1945. De är i 2 våningar med flacka tegeltäckta tak och släta fasader i rött tegel.

Övrigt

Inom själva regementsområdets yttre delar finns flera andra byggnader som har använts i den militära verksamheten och därför är värdefulla delar i helheten.

Utanför området ligger också byggnader som har anknytning till regementet. (Se sid 33.)

Mer att läsa

Kvibergs kaserner – militär byggnation under ett sekel. Göta Luftvärnsregemente 1994.

Kviberg, antikvarisk förprojektering. K Kaas, Bohusläns museum 1994.

Övrigt – utanför programmet

Kvibergs kyrkogård

1925 beslutades att en begravningsplats skulle anläggas i Kviberg och 1926–27 ordnades en tävling som vanns av den välkände arkitekten E G Asplund tillsammans med S I Lind. Efter en omarbetning fastställdes Asplunds plan 1931 och 1935 invigdes första etappen. Här fanns då Helga korsets kapell och en klockstapel ritade av R O Swensson.

Ett krematorium med anslutande kapell ingick också i Asplunds tidiga planer men uppfördes först på 1950-talet och fick då sin slutliga utformning av Asplunds medarbetare S I Lind. Anläggningen består av två delar; S:t Olofs kapell som invigdes 1951 och S:t Sigfrids kapell, en tillbyggnad från 1957.

Inom kyrkogårdsområdet ligger också ett litet skolehus av tegel som ägaren till Kvibergs landeri JJ Ekman lät bygga 1875.

I direkt anslutning till kyrkogårdsområdet mot nordväst finns ett par f d torp.

Kyrkogården hör till de största i Europa. Den skyddas enl KML 4 kap. Kyrkliga kulturminnen.

Kvibergsbussen

Det södra huset (kv 22:6) uppfördes 1960 för Stiftelsen Samhällsbyggen efter ritningar av F Blomqvist och E Friberger. Det norra (kv 22:12) som är något mindre tillkom 1961 genom Riksbyggen och ritades av L Green.

Båda byggnaderna har 12–14 våningar och det södra är mer än 200 meter långt. Vid tillkomsten var detta Nordens största bostadshus och de är intressanta föregångare till den storskaliga bostadsbebyggelsen som tillkom under perioden 1965–75.

Bostadsbus vid Styckjunkaregatan

Denna grupp med stenhus i 3 våningar tillkom 1945–46 och ritades av N E Eriksson mfl. De utformades som vinkelbyggda längor vilket var en nyhet vid denna tid. Några av husen är välbevarade. Området upptas som värdefullt i "Underlag för Energisparplanen" 1980.



Helga korsets kapell.



S:t Olofs kapell.

Militära anläggningar m m i anslutning till Kvibergs kaserner

Utöver de byggnader som tas upp i beskrivningen över Kvibergs kaserner finns flera andra som har haft anknytning till den militära verksamheten. Inom det forna militärområdets östra del ligger förråd, garage och en grupp "trähyddor" och höjdpåret i norr upptas av en f d administrationsbyggnad, "Radarhallen" och "Blåsåshallen".

Intressanta byggnader utanför området är förråden söder om Kvibergsvägen, "Soldathemmet" uppfört 1940, en f d officersvilla vid Sävån och f d underofficersbostäder vid Fanjunkaregatan byggda 1933 .