

Detta kapitel är ett utdrag ur

KULTURHISTORISKT VÄRDEFULL BEBYGGELSE I GÖTEBORG

ETT PROGRAM FÖR BEVARANDE

DEL II

Redaktör

Gudrun Lönnroth, Stadsmuseet

Projektgrupp

Hans Ander, Stadsbyggnadskontoret
Maria Lundgren, Stadsbyggnadskontoret
Gudrun Lönnroth, Stadsmuseet

Kartor

Lillemor Bankel, Stadsbyggnadskontoret

Foto före 1965

Stadsmuseets arkiv

Foto 1965–98

Arkivfoto, Staffan Westergren, Stadsmuseet
Övrigt, Gudrun Lönnroth, Stadsmuseet

Flygfoto

Stadsbebyggelse, Gösta Rydvall, Stadsbyggnadskontoret
Landsbygd, Lars Nord, Stadsmuseet

Utskrifter

Kristina Carlefred, Stadsbyggnadskontoret

Grafisk form och produktion Joe Brig Art AB, Göteborg
Textoriginalen är satta med Caslon 540 och ITC Garamond.

GAMLESTADEN 40

STADSDELENS HISTORIA

Området kring Sävveåns mynning var under åren 1473–1621 platsen för staden Nya Lödöse och kallades senare för "Gamla Staden". Idag ingår det i tre olika stadsdelar. Den norra delen tillhör Gamlestaden, den sydvästra Olskroken och den sydöstra Bagaregården. Hela områdets historia beskrivs i detta avsnitt.

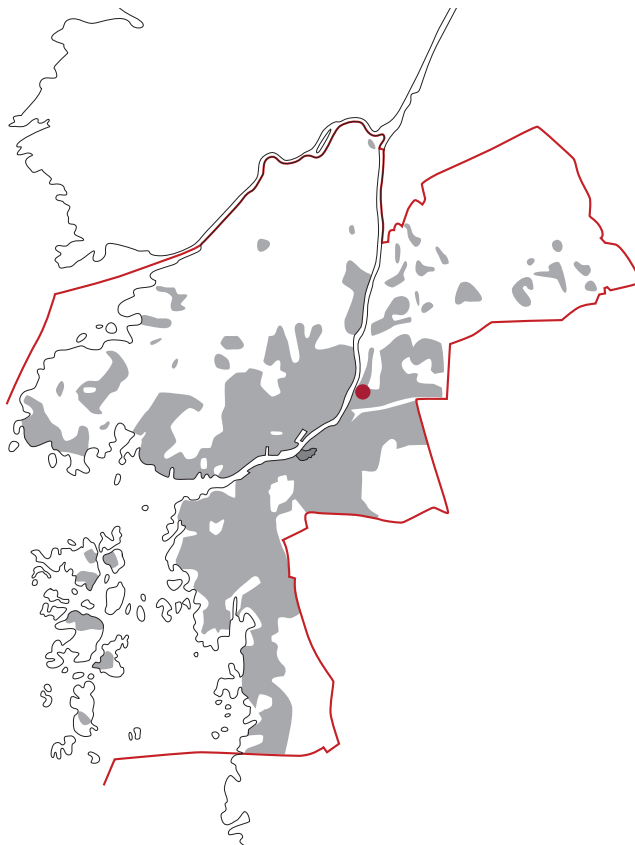
1473-1621

Nya Lödöse grundades 1473 och fick då överta byarna Kviberg, Härlanda samt något senare Eklanda. Själva staden byggdes upp kring Sävveåns mynning och omgavs med en jordvall och vallgrav. I området norr om ån uppfördes kyrkan och läget för den markerades idag genom en minnessten. Norr om staden grundades ett franciskanerkloster och när detta lagts ner flyttades hospitalet från Gamla Lödöse hit.

Nya Lödöse blev en betydande handelsstad och i mitten av 1500-talet var den Sveriges näst största exporthamn.

1621-1850

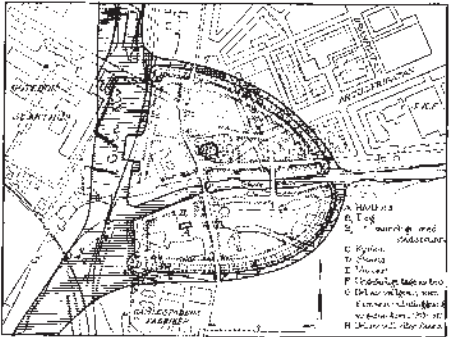
1621 förlorade Nya Lödöse sina privilegier och invånarna flyttade till den nya staden Göteborg. Den gamla stadens ägor övertogs av Göteborg och området kring Sävveåns mynning



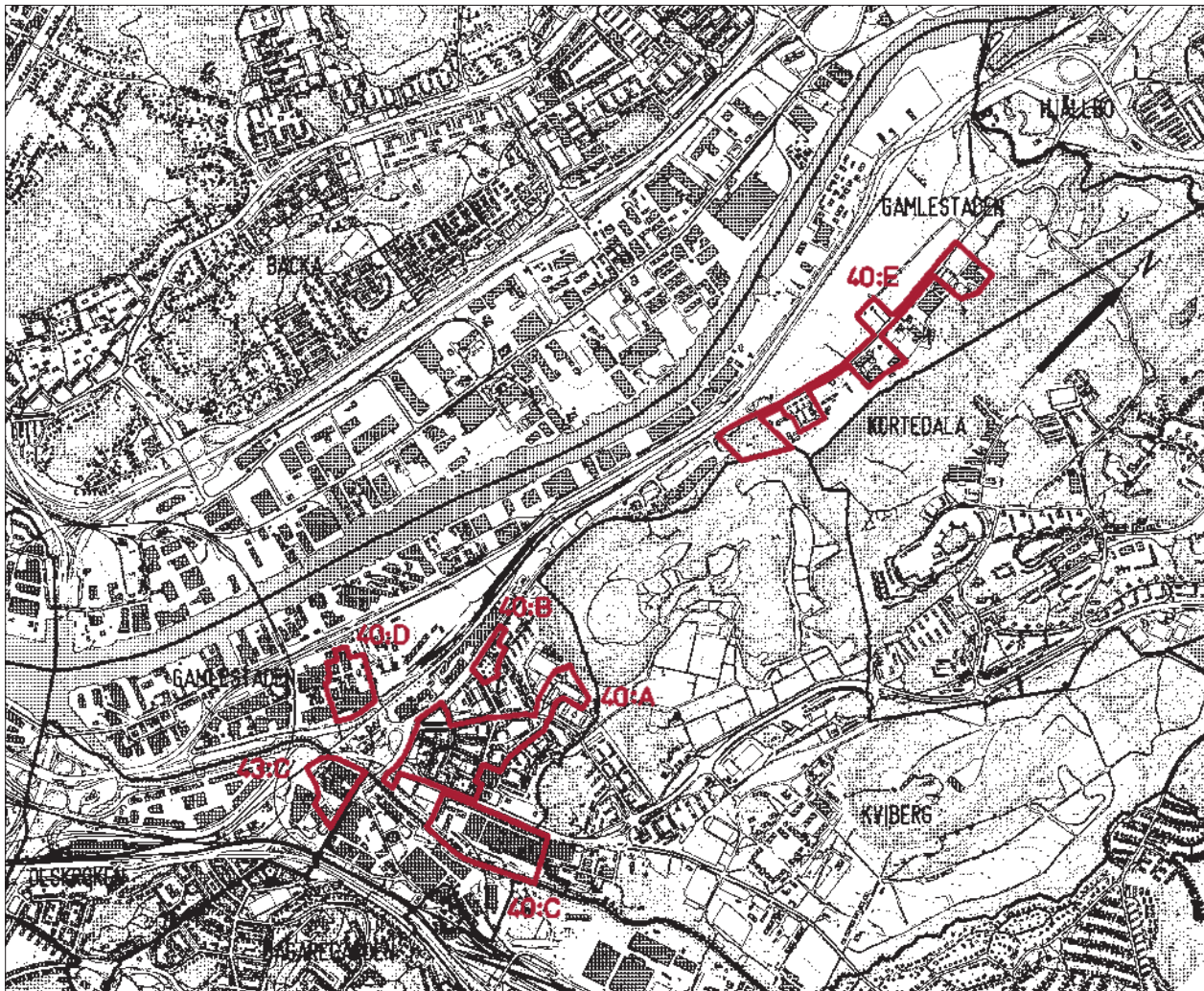
utarrrenderades sedan som jordbruksmark.

Redan under 1600-talet bildades ett par större landerier och på 1700-talet fanns här fyra väl bebyggda gårdar med vackra trädgårdar. Vid Sävveåns norra strand låg Gamlestadens landeri (nuvarande SKF:s område) och Marieholm. I sydväst etablerades Ånäs landeri (nuvarande Gamlestadens fabriker) och i sydost Kristinedal.

Landerierna arrenderades av flera kända familjer under 1700-talet och början av 1800-talet. Gamlestadens landeri disponerades t ex av familjen Tham och Kristinedal av Niklas Sahlgren som senare överlät det till C Alströmer.



Nya Lödöse, rekonstruktion som visar vallgravens läge, kyrkan norr om Sävån samt rådbuset på södra sidan.



F D GAMLESTADENS FABRIKER, 43:C

LANDSHÖVDINGEHUS M M, 40:A

EMILY DICKSONS STIFTELSE, 40:B

SVENSKA KULLAGERFABRIKEN, SKF, 40:C

GÖTEBORGS SLAKTHUS, 40:D

ALELYCKAN - SKRÄPPEKÄRR M M, 40:E



Christineberg är ett av de få bevarade bostadshusen från tiden före 1850. Se sid 22.

Ånäs övertogs av familjen Sahlgren i början av 1700-talet och 1729 startade bröderna Jakob och Niklas Sahlgren ett sockerbruk här. Det blev inledningen till den omfattande industriverksamhet som senare växte fram i Gamlestaden.

Norr om det gamla stadsområdet fortsatte hospitalet sin verksamhet till 1872 då den flyttades till S:t Jörgens sjukhus på Hisingen. (Se sid 239.) Längs landsvägen norrut låg också flera små gårdar eller torp t ex Alelyckan, Skräppekärr, Sofielund och Christineberg.

1850-1960

Under 1800-talets första hälft förlorade sockerbruket sin betydelse och lades ner. 1854 köptes det av ägarna till Rosenlunds textilfabrik. På Ånäs etablerade de ett spinneri som senare utvecklades till Gamlestadens fabriker, en stor industri med anslutande arbetarbostäder.

Vid Gamlestadens fabriker användes kullager från sekelskiftet. Då driftsingenjören

Sven Winqvist arbetade med förbättringar av dessa utvecklade han det självreglerande sfäriska kullagret och 1907 startade Svenska kullagerfabriken (SKF) produktionen av det nya kullagret i en byggnad vid Artillerigatan. SKF växte sedan snabbt och var 1912 Göteborgs största företag.

1918 tillkom ytterligare ett viktigt företag, Original Odnor, som hade sin fabrik vid Gamlestadsvägen från 1920.

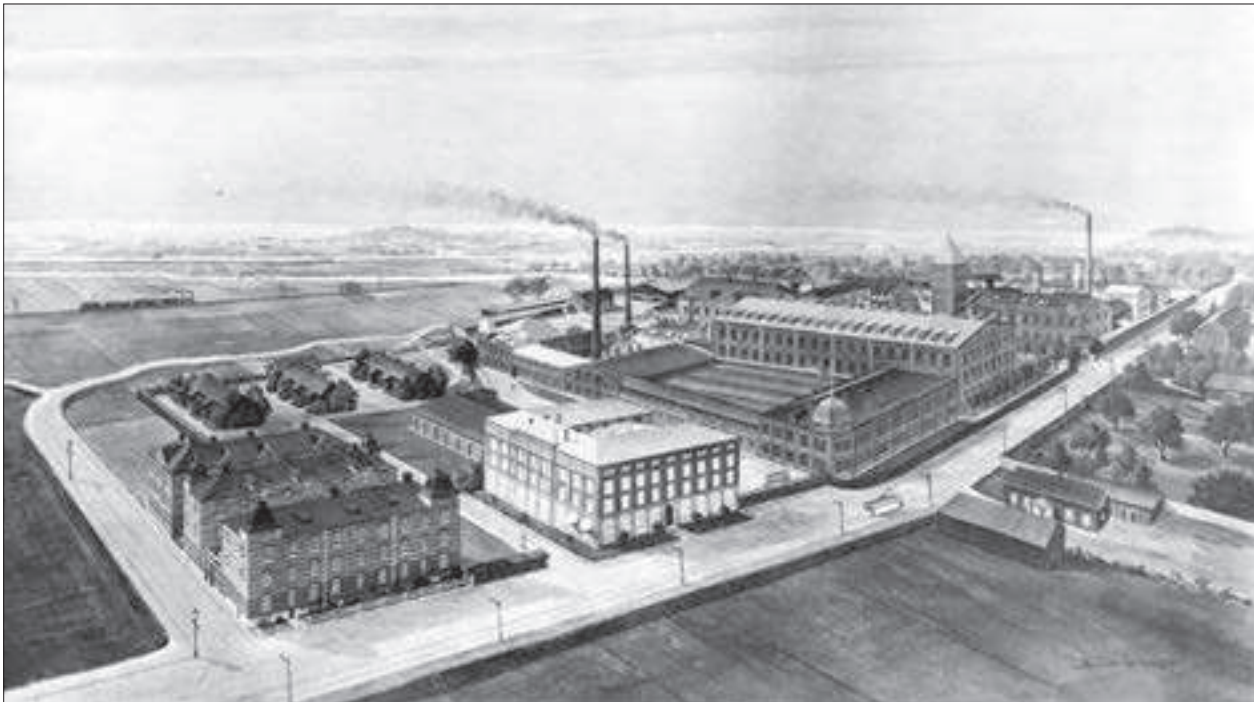
Från sekelskiftet ökade behovet av bostäder för de anställda vid fabrikerna. Redan i slutet av 1800-talet fanns ett förslag till en ny stadsdel norr om Sävån och 1909–13 upprättade stadsingenjören A Lilienberg en plan för bostadsbebyggelse.

Den första etappen byggdes cirka 1915–30 och omfattade framför allt landshövdingehus i storgårdskvarter. Tre speciella bostadsområden som tillkom under dessa år var Emily Dicksons Stiftelse med små enfamiljshus, stadens baracker för husvilla och kvarteret Tonfiskan som också innehöll "nödbostäder". 1929 fick stadsdelen en ny kyrka.

I slutet av 1930-talet uppfördes en grupp "Solgårdar" med anslutande barnstuga och 1948 kompletterades området norra och västra del med friliggande bostadshus i 2–3 våningar.

Väster om gamla landsvägen drogs Bergslagsbanan fram 1879 och Västgötabanan tillkom 1897. Inom detta område etablerades också flera stora anläggningar. För Göteborgs stad byggdes Alelyckans vattenverk, Göteborgs Slakthus och Renhållningsverkets station i Skräppekärr.

Området längs älven började iordningstäl-



Gamlestadens Fabriker 1905. Till vänster företagets bostadshus och det nybyggda kontoret.

las som hamn- och industriområde vid sekelskiftet och här anlades industrier från cirka 1910. Innanför låg landeriet Marieholm och den anslutande egendomen Waterloo kvar till 1930-talet då också denna del blev ett "verksamhetsområde".

Förändrat - bevarat

Under 1960-talet påbörjades en omfattande utbyggnad av stora trafikmot och leder på och intill Gamlestadstorget. Flera av landshövdingehusen revs och delar av lämningarna efter Nya Lödöse togs bort. Längs älven anlades Marieholmsleden.

I de bevarade bostadskvarteren har de flesta av husen byggts om och nödbostäderna i kvarteret Tonfisken har ersatts med höghuset "Hotell Forum".

Den lantliga karaktären längs den gamla

landsvägen fanns kvar in på 1980-talet, men under det senaste årtiondet har verksamheter av olika slag också etablerats här.

Stadsdelen omfattar idag flera värdefulla miljöer från perioden 1900–1930 och även enstaka värdefulla äldre byggnader.

Mer att läsa

Nya Lödöse-Gamlestad. H Andersson och A Attman 1973.

Nya Lödöse. Medeltidsstaden rapport 60. Riksantikvarieämbetet och Statens Historiska museer 1986.

Gamlestad, historik och guide. Chalmers Tekniska Högskola och stadsdelsnämnden Kortedala 1993.

Industrihistorisk inventering av Göteborgsområdet. Länsstyrelsen i Göteborgs och Bohus län 1984.

F d Gamlestadens fabriker

Olskroken 43:C

Miljön omfattar f d Gamlestadens fabriker med ett 10-tal byggnader. (Området tillhör stadsdelen Olskroken.)

Historik

Fabriksbyggnaderna ligger inom det område som tidigare var Ånäs landeri. Den välkända köpmannafamiljen Sahlgren disponerade landeriet från 1700-talets början och 1729 startade bröderna Jakob och Niklas Sahlgren ett sockerbruk här. Det var en av Göteborgs första stora industrier och produktionen fortsatte till 1835.

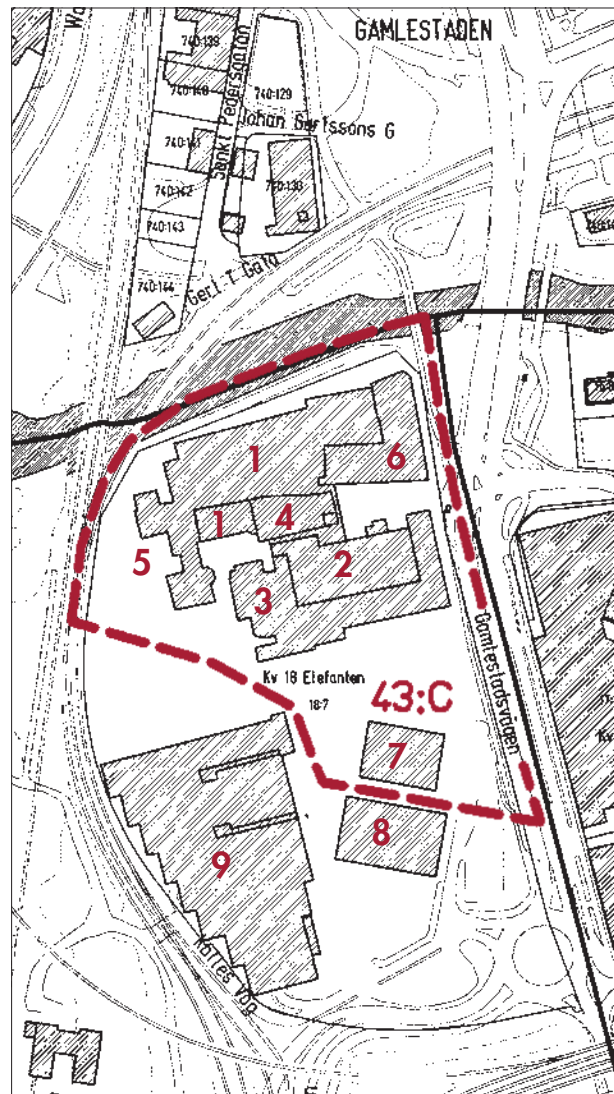
Sockerbruket låg på Sæveåns södra strand med en gårdsplan som öppnar sig mot ån. Bebyggelsen omfattade bl a ett stort stenhus och ett par mindre stenhus.

1854 köptes det nerlagda sockerbruket av ägarna till Rosenlunds textilfabrik som drevs inne i staden. (Se del I, sid 33.) I den största byggnaden inreddes ett bomullsspinneri och 1873–75 utökades anläggningen med ett nytt spinneri. Ungefär samtidigt uppfördes några enkla trähus med bostäder för de anställda.

1881 övertog J Johansson och C Carlander företaget. De utvidgade rörelsen med ett väveri 1892 och 1909 tillkom ett nytt väveri som framför allt var inriktat på tillverkning av lakansväv. Det var under denna period som företagets driftsingenjör Sven Winqvist utvecklade den nya typ av kullager som blev utgångspunkten för storföretaget SKF, grundat 1907. (Se sid 17.)

För fabriken kontor uppfördes ett nytt tegelhus 1903. Vid sekelskiftet byggdes också nya bostadshus av sten för anställda. Gamlestadens Fabriker var då Skandinavien största bomullsfabrik med cirka 1 300 arbetare och vid denna tid beskrivs företaget som "ett litet samhälle för sig". (Se bild sid 9.) Senare bodde många av de anställda utanför fabriksområdet i landshövdingehus. (Se 40:A.)

Utbyggnaden och moderniseringen av fabriksanläggningarna pågick till 1950-talet. 1916 uppfördes ett särskilt väveri för nåttillverkning och här hyrde firman Original Odhner lokaler innan den fick en egen byggnad 1920. Efter en brand i områdets nordöstra hörn 1926 uppfördes ett nytt "beredningsverk". 1929 utöka-



1	F D SOCKERBRUKET, SPINNERI	1729
2	SPINNERI	1873
3	KRAFTCENTRAL	CIRKA 1900
4	SPINNERI	1916
5	VERKSTAD, GASVERK	1880-TAL
6	BEREDNINGSVERK – BLEKERI	1927
7	KONTOR – LAGER	1903
8	KONFEKTIONSFABRIK	1942
9	VÄVERI	1945

des företaget med konfektion av bomullskläder, som först drevs i en äldre byggnad. Under 1940-talet byggdes slutligen en speciell konfektionsfabrik och ett nytt väveri som båda placerades i områdets södra del.

På 1960-talet avvecklades Gamlestadens fabriker i tre etapper och därefter har några av byggnaderna rivits, bl a ett av väverierna som låg mitt i området.

Motivering

Området speglar viktiga delar av Göteborgs industrihistoria från 1700-talet till 1900-talets början. Sockerbruket var 1700-talets mest betydelsefulla industrianläggningar och Gamlestadens fabriker var under många år Göteborgs största textilindustri. Här finns också kopplingar till två andra storföretag, SKF och Original Odhner.

Sockerbruksbyggnaden från 1700-talet är den äldsta bevarade fabriksbyggnaden i Göteborg. Kontorshuset och delar av fabrikskomplexet är välbevarade och tidstypiska. Hela miljön är ett värdefullt industriminne.

Program – skydd

Bevaringsprogram 1975.

Skydd enl KML 2 kap. Fornminnen: norra delen, lämningar efter Nya Lödöse.

Beskrivning – karaktär

När Gamlestadens fabriker var fullt utbyggt omfattade det ett 20-tal byggnader och flera mindre tillbyggda delar. Området genomkorsades av "gator" och norr om kontoret låg ett huvudstråk.

Efter 1960-talet har flera byggnader längs huvudstråket rivits och här finns nu en öppen plats. Området norrut mot Säveån omfattar ett stort komplex med byggnader som har varierande ålder. (Se karta.)

Äldst är f d Sahlgrenska sockerbruket eller "Gamla Spinneriet" som i huvudsak har kvar sin 1700-tals-exteriör. Byggnaden är i 3 våningar med släta putsade fasader och svagt framdraget mittparti. Taket är delvis valmat vilket var vanligt på 1700-talet.

Intill ligger "Nya Spinneriet" som består av flera delar och är sammanbyggt med det "Gamla Spinneriet". Här ingår en tegelbyggnad i 3–4 våningar med fasad av rött tegel och taklist av gult tegel, en putsad byggnad i 4



F d Sahlgrenska sockerbruket inom Gamlestadens Fabriker cirka 1870. Vy från norr.



F d Sahlgrenska Sockerbruket och f d kraftcentralen inom Gamlestadens Fabriker. Vy från söder.



F d Blekeriet, byggt 1927. Vy från Säveåns norra sida.

våningar med hörntorn samt några lägre tegelhus som tidigare var panncentral m m.

En annan viktig del i komplexet är f d "blekeriet" som tillkom 1927 och ritades av arkitekten C Nykvist. Byggnaden är i 4 våningar och utformad i typisk 1920-talsstil med bl a klassicistisk dekor på putsfasaden och svagt utsvängt sadeltak

Söderut är de flesta av de äldre byggnaderna rivna men kontoret uppfört 1903 efter ritningar av E Krüger finns kvar. Det är en friliggande byggnad i 3–4 våningar. Bottenvåningens fasad är klädd med granit på två sidor. Övriga fasader är av gulbrunt tegel och har mönstermurning. Fönstren har tidstypisk spröjsning med smårutsindelade nedre bågar. Entrén mot Gamlestadvägen omges av en "förträdgård".

I söder utanför områdesgränsen ligger två yngre byggnader. F d konfektionsfabriken som byggdes 1942 är i 2 våningar med fasader av gult tegel och f d väveriet från 1945 är i 1–2 våningar med fasader av rött tegel och sparsam mönstermurning i murytan.

Entré till f d kontorsbyggnaden (7).



Landshövdingehus m m

Gamlestaden 40:A

Miljön omfattar bostadskvarter bebyggda med landshövdingehus samt några allmänna byggnader bl a två skolor.

Historik

Stadsplan upprättades 1913 av A Lilienberg och utbyggnaden genomfördes i huvudsak 1915–30. Kvarteren utformades som storgårdskvarter med landshövdingehus och Holländareplatsen blev områdets "torg".

Många av husen tillkom genom olika bostadsföreningar som bildats av anställda med stöd från företaget eller särskilda bostadsaktiebolag.

För arbetare vid SKF byggdes hus i kv 9 Långan 1912–13, kv 7 Koljan 1916–17 och kv 10 Laken 1917–19. SKF:s tjänstemannabostäder placerades längre bort från fabriken i Bagaregården. (Se sid 44.)

För anställda vid Gamlestadens fabriker fanns flera bostadshus inom fabriksområdet. 1916 bildades också byggnadsföreningen Atos som lät bygga landshövdingehus bl a i kv 8 Vitlingen och för fabriken's ogifta kvinnliga anställda lät företaget uppföra ett särskilt hus, Banérgatan 5 (kv 8:20).

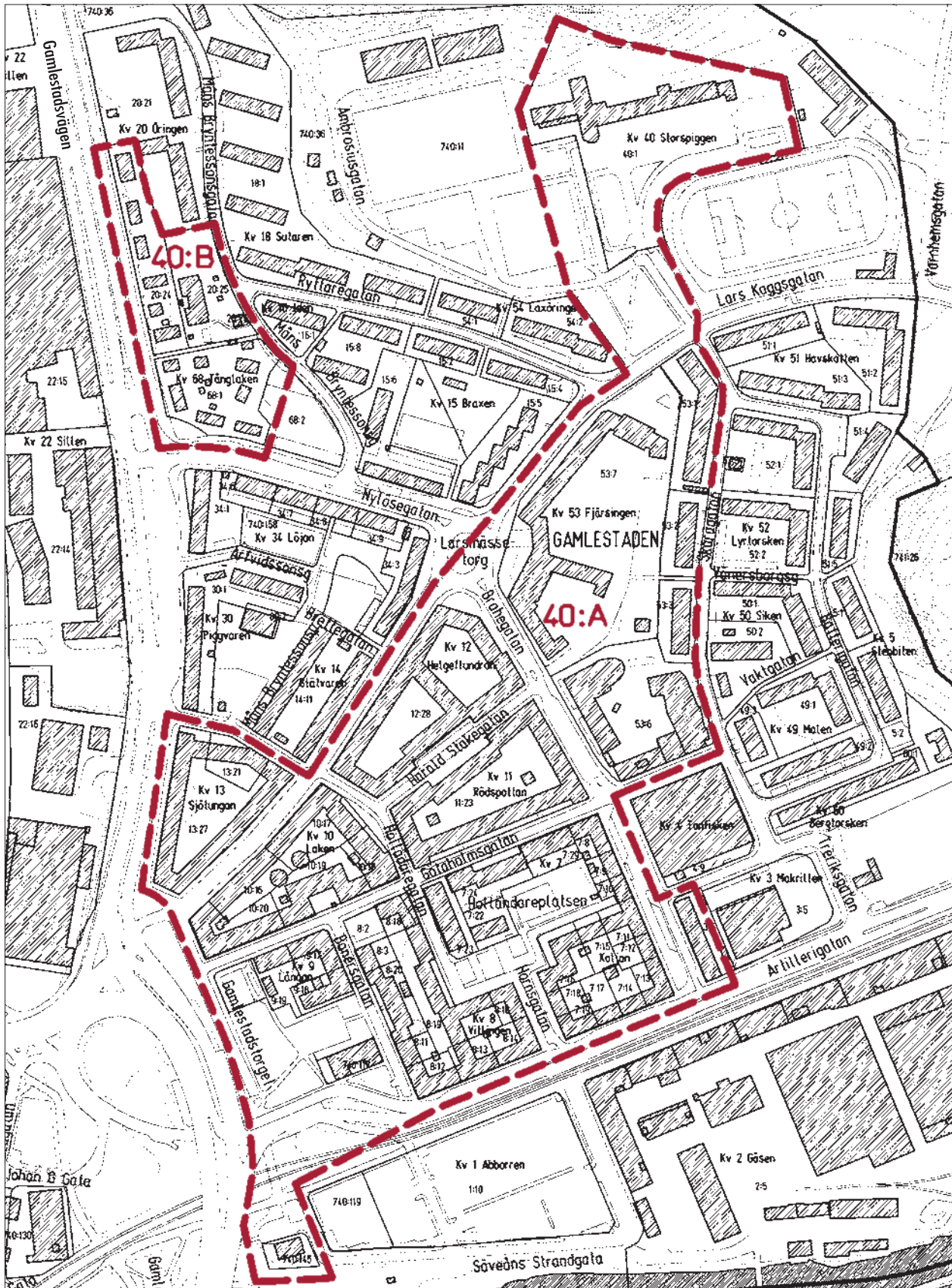
I kv 13 Sjötungan låg tre landshövdingehus för anställda vid Original Odhner.

Flera av tidens mest framträdande arkitekter ritade landshövdingehusen i Gamlestaden t ex L Enders (kv 7 Koljan), E Krüger (kv 10 Laken), A Bjerke och R O Swensson (kv 13 Sjötungan).

Stadsdelen fick två skolor, Gamlestadsskolan som öppnades 1919 och Nylöseskolan byggd 1940. Här fanns också ett flertal butiker och Apoteket Måsen.

1957 kompletterades bostadsområdet med ett "Medborgarhus" och samma år tillkom församlingshemmet vid Holländareplatsen.

I samband med utbyggnaden av trafikaneläggningen på Gamlestadstorget revs delar av de västra kvarteren och de bevarade bostadshusen byggdes om under 1980-talet. De flesta av fasaderna har fått ny beklädnad i samband med tilläggsisolering och fönstren har bytts ut.





Holländareplatsen, kv 8. Ursprunglig träfasad.



Kv 11, gården. Fasad med tilläggsisolering.



F d Apoteket Måsen.

Motivering

Helhetsmiljön är trots förändringarna av de enskilda byggnaderna i huvudsak bibehållen.

Bostadskvarteren tillsammans med de anslutande industrianläggningarna är ett värdefullt dokument som visar en viktig del av Göteborgs industrihistoriska utveckling. Stadsplanen med oregelbundna storgårdskvarter och platsbildningar är mycket tidstypisk och har ett särskilt värde.

Program – skydd

Värdefulla miljöer 1985: bostadskvarteren och Gamlestadsskolan (kv 53:7)

Bevaringsprogram 1987: f d Apoteket Måsen (740:145), Nylöseskolan (kv 40:1) och Medborgarhuset (kv 53:6). Skydd enl KML 2 kap. Fornminnen: sydvästra delen, lämningar efter Nya Lödöse.

Beskrivning – karaktär

Kvarter med landsbövdungehus

Kvarteren är oregelbundna och omfattar relativt stora gårdar. Husen uppfördes cirka 1915–30 och utformades i nationalromantisk stil eller 1920-talsklassicism. De flesta är ombyggda och har nya fönster samt ny fasadbeklädnad av varierande material. Enstaka hus har ursprunglig fasad t ex Holländareplatsens sydvästra hörn.

Nylöse församlingshem, kv 7:22

I 1910-talets stadsplan för Holländareplatsen ingick en offentlig byggnad men först 1957 fullföljdes planen. Då uppfördes "Nylöse församlingshem" efter ritningar av N Hansson. Det är en tvåvåningsbyggnad med koppartak och fasader av rött tegel.

F d Apoteket Måsen, 740:145

Byggnaden uppfördes 1925 enligt ritningar av arkitekten M Erichs. Det är ett friliggande tvåvånings trähus beläget nära Säveåns strand och delvis omgivet av planteringar.

Exteriören präglas av 1920-talsklassicism men påminner också om de landerier som fanns här tidigare. Byggnaden är i huvudsak symmetrisk med ett kraftigt valmat sadeltak. Fasaden är klädd med slät panel på

huvudfasaden och de övriga har locklistpanel. Huvudentrén markeras genom en dubbel fritrappa och en "förstuga" med klassicistisk dekor.

Nylöseskolan, kv 40:1

Skolan som uppfördes 1940 enligt ritningar av arkitekten R O Swensson är i 3 våningar med fasader av gult tegel. Den har en mycket karaktäristisk utformning med en lång huvudbyggnad och en kort flygel som har en kraftigt avrundad fasad.

Gamlestadsskolan, kv 53:7

Skolan består av en äldre och en yngre del. Båda är byggda i vinkel och avgränsar två delvis separata skolgårdar.

Södra delen uppfördes 1919 efter ritningar av J Jarlén. Den är i 1½–2½ våningar med valmade tegeltäckta tak och består av en huvudbyggnad samt ett par flyglar. Exteriörens material påminner om de anslutande landshövdingehusen: tegel i den höga källarvåningen och träpanel på de övre våningarna. Huvudbyggnadens gårdsfasad pryds med klassicistiska detaljer och en klocka utsmyckad i samma anda.

Den yngre delen som tillkom 1950 ritades av R O Swensson och M L Mandelius. Det är ett stenhus i 2–3 våningar med fasader av rött tegel. Västra längan är i 3 våningar med enkelt sadeltak och sparsam mönstermurning. Fasaden mot gården har ett par utbyggda entréer som tillkom 1992. Norra längans arkitektur anknyter bl a till 1920-talet. Den har ett säteritak med "torn" av koppar samt indragna fönsteromfattningar som ger fasaden en speciell karaktär.

Den äldre och den yngre delen sammanbinds med låg mellandel med passage mellan gatan och skolgården.

Gamlestadens medborgarhus, kv 53:6

Medborgarhuset innehåller samlingslokaler av olika slag, bibliotek m m. Det uppfördes 1959 efter ritningar av T Gynnerstedt och J Eriksson.

Anläggningen består av tre låga, oregelbundet utformade byggnader, en med fasader av rött tegel och två med putsfasader. De omger en nästan sluten gård som nås från Brahegatan.



Nylöseskolan.



Gamlestadsskolan, äldre delen.



Gamlestadsskolan, yngre delen samt passagen mellan de två delarna.

Emily Dicksons stiftelse

Gamlestaden 40:B

Området består av en grupp små friliggande bostadshus i huvudsak belägna längs Gamlestadsvägen.

Historik

Byggnaderna tillkom genom en donation av fru Emily Dickson. Bostäderna var avsedda för "mindre bemedlade arbetare med talrika familjer" och 1935 bodde 24 familjer med 180 barn i området.

1916–25 uppfördes 13 bostadshus av trä i en våning. De ritades av den välkände arkitekten S Ericson och utformades i nationalromantisk anda. Husgruppen omfattade både "stugor" för en familj och parvis sammanbyggda "stugor" för två familjer.

1933 tillkom ett tvåvåningshus av trä i norra delen. Arkitekt för detta var K M Bengtsson.

Hela området präglades av höga sociala ambitioner. I ett av husen bodde en diakonissa som var "vicevärd" för området och här fanns också en mindre samlingslokal där bl a barnen kunde tas emot.

1960–87 revs fyra av byggnaderna. Området rustades upp 1988 då de tio ursprungliga husen byggdes om och tre nya hus med i huvudsak samma utformning som de gamla uppfördes i södra delen. I östra delen har en modern barnstuga tillkommit.

Motivering

Miljön har stort värde både från byggnadshistorisk och socialhistorisk synpunkt.

Byggnaderna är ett intressant exempel på tidiga bostadshus av villatyp avsedda för arbetare. Arkitekturen och stadsplanen är mycket tidstypisk.

Program – skydd

Bevaringsprogram 1975.

Värdefulla miljöer 1985.

Beskrivning – karaktär

Miljön är mycket småskalig. Den omfattar friliggande enfamiljsvillor och parhus omgivna av trädgårdar.



Enfamiljsbus med enkel förstukvist mot Gamlestadsvägen.



F d diakonissans bus.

Envåningshusen har detaljer eller material som anknyter till svensk allmogebbyggelse t ex grova gråstenssocklar, fasader av lockpanel, enkupigt taktegel, karaktäristiska breda vindskivor som sluter tätt intill gavelfasaden, smårutsindelade fönster samt förstukvistar med dekorativt utformad front och rundade fritrappor av sten. Utformningen är enhetlig med enstaka små variationer.

Tvåvåningshuset i områdets norra del har ungefär samma karaktär som kvarterets övriga bebyggelse.

Ett viktigt inslag i miljön är trädgårdarna med anslutande trästaket och häckar.

Svenska kullagerfabriken, SKF

Gamlestaden 40:C

Miljön omfattar SKF:s industrikvarter på Sävåns norra sida. Sävåns gård ansluter till miljön.

Historik

SKF grundades 1907 (se även Gamlestadens fabriker sid 10). Samma år uppfördes företagets första byggnad som låg i sydväst vid Hornsgatan/Säve Strandgata.

1909–13 utvidgades byggnaden längs Hornsgatan/Artillerigatan och på det inre fabriksområdet uppfördes kontor, verkstäder, laboratorium m m. Arkitekt under denna period var E Krüger som också ritade några av landshövdingehusen utanför fabriken. Anläggningen utvidgades därefter på Sävåns båda stränder och 1944 övertog SKF området i sydost som tillhört sågverksfirman Sävåns AB. (Se sid 92.)

Från 1960-talet har flera byggnader rivits och några nya har uppförts. 1966 byggdes ett stort nytt kontor och ny entré ordnades i sydväst. Under de senaste åren har delar av lokalerna byggts om för nya verksamheter.

Idag omfattar SKF:s norra område en varierande

bebyggelse med flera välbevarade byggnader bl a från den första utbyggnadsperioden. (Den södra delen med yngre bebyggelse ingår inte i bevaringsområdet.)

Motivering

SKF har haft en mycket stor betydelse för Göteborgs näringsliv och hela fabriksområdet är därför ett värdefullt industrihistoriskt minnesmärke. Av särskilt intresse är A-fabriken med sin karaktäristiska tegelfasad och klocktornet som utgör symbol för SKF samt övriga byggnader från perioden 1910–30.

Program – skydd

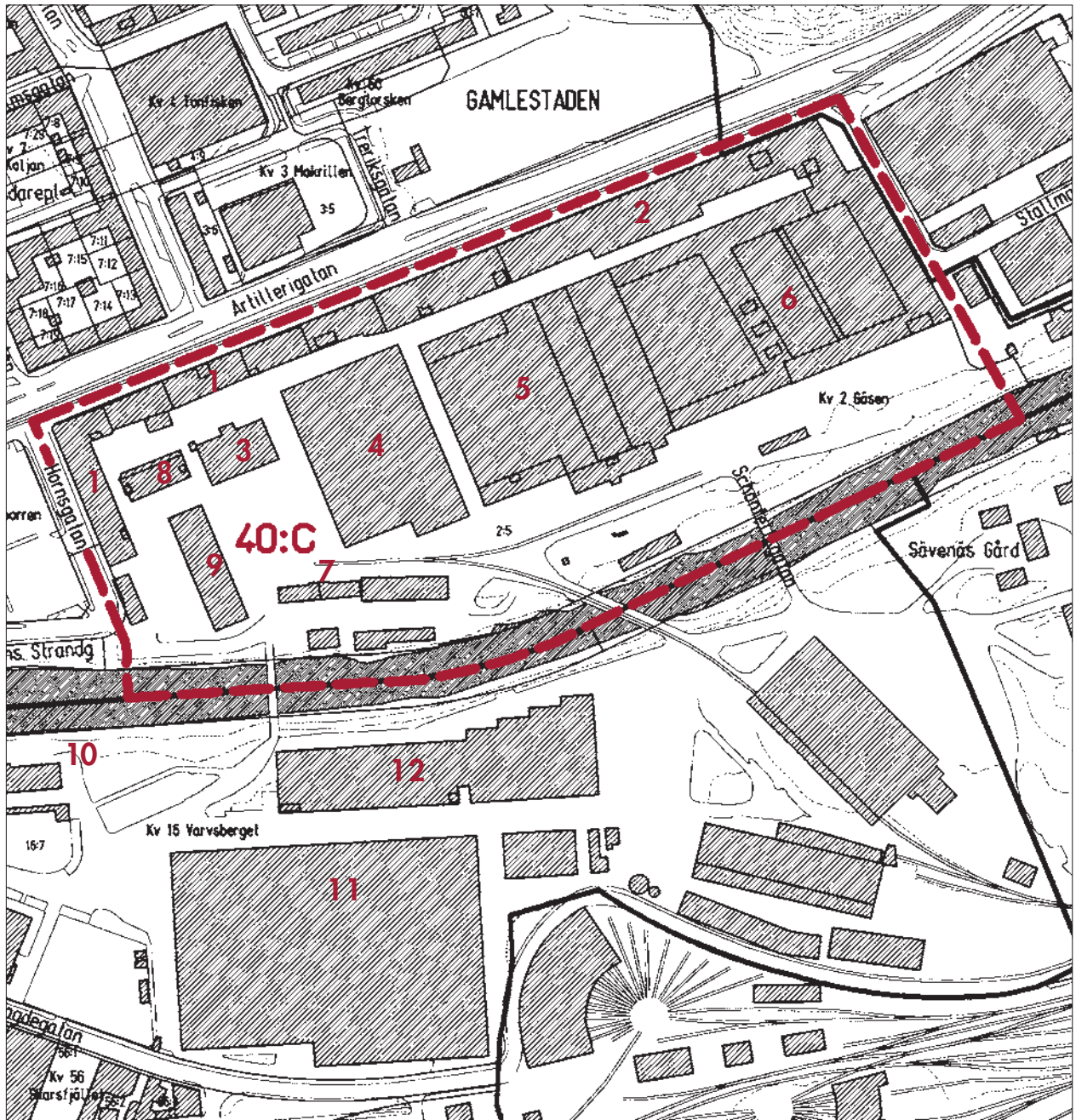
Bevaringsprogram 1987: utredningsområde. Utredning genomförd 1995.

Beskrivning – karaktär

SKF:s norra del mellan Sävån och Artillerigatan har en tät industrimiljö. Två byggnader dominerar anläggningen: den gamla huvudbyggnaden med sin monumentala långsträckt tegelfasad längs Artillerigatan och det yngre huvudkontoret med över 10 våningar. De flesta av byggnaderna är gediget uppförda och har fasader av rött, brunt eller gult tegel.

SKF:s huvudbyggnad vid Artillerigatan/Hornsgatan. Foto cirka 1930.





1	A-FABRIKEN M M	1909-17	7	LABORATORIUM	1915, 1942
2	K-FABRIKEN	1937-43	8	KONTOR HK2	1954
3	KONTOR HK1	1913	9	KONTOR HK3	1967
4	MASKINVERKSTAD M M	1913	10	HÄLSCENTRAL	1949
5	HÄRDAVDELNING	1916-43	11	D-FABRIKEN	1944-53
6	SVARVAVDELNING	1937-52	12	CENTRALLAGER	1963

A-fabriken (1). Denna långa byggnad är anläggningens fasad utåt. Den har 4 våningar och fasader av rött tegel med dekorativa detaljer av ljst tegel.

Mittpartiet mot Artillerigatan är förhöjt med en våning och betonas ytterligare genom ett "klocktorn" och två sidotorn. Här och på det karaktäristiskt rundade hörnet mot Hornsgatan fanns tidigare krönande "kolor" som utsmyckning. (Se sid 17.) Entrén har järngrindar med dekorativa detaljer och glasade sidopartier av trä.

Fönstren som ursprungligen var smårutsindelade är till stor del ändrade genom igensättningar och nya bågar utan spröjsar. Originalfönster finns kvar bl a på hörnet mot Hornsgatan, i bottenvåningen längs Artillerigatan och mot gården.



A-fabriken (1). Huvudfasaden och hörnet mot Hornsgatan.

Kontor (3). Huset har 4 våningar och inredd takvåning under ett brant valmat tegeltak. Fasaderna är av tegel med mönstermurad yta samt dekorativa skulpterade detaljer av sten under burspråken och på entréportalen. Interiören är välbevarad och har exklusiv inredning i trapphus och kontor.

Laboratorium (7). Byggnaden är i 2 våningar med inredd takvåning under ett brutet tegeltäckt tak. Den är symmetriskt utformad kring ett mittparti som betonas genom väggpelare och en bred frontespis. Fasaderna är av tegel med enstaka inslag av mönstermurning.



Laboratorium (7) och kontor (9).

Maskinverkstad m m (4). Verkstadsbyggnaden som består av tre delar är i 1–2 våningar. De två yttre delarna har förhöjda takpartier med fönster för överljusbelysning i verkstadshallarna. Fasaderna är av tegel och har relativt tätt placerade fönster med smårutsindelning. De tre delarnas mittpartier har gaveluppbyggnader med olika former av mönstermurning i relief och dekorativa inslag av ljst tegel.

Härdavdelningen (5). Denna del består av två 2-våningsbyggnader mot norr och söder. Mellan dem ligger en hall som har sågtandstak med stora fönsterpartier mot norr. Fasaderna är av tegel med sparsam dekor. Gavelpartierna mot väster har en karaktäristisk asymmetrisk triangelform.



Härdavdelningen (5). Fasad mot väster.

Göteborgs Slakthus

Gamlestaden 40:D

Miljön omfattar de äldre delarna av "Göteborgs Slakthus".

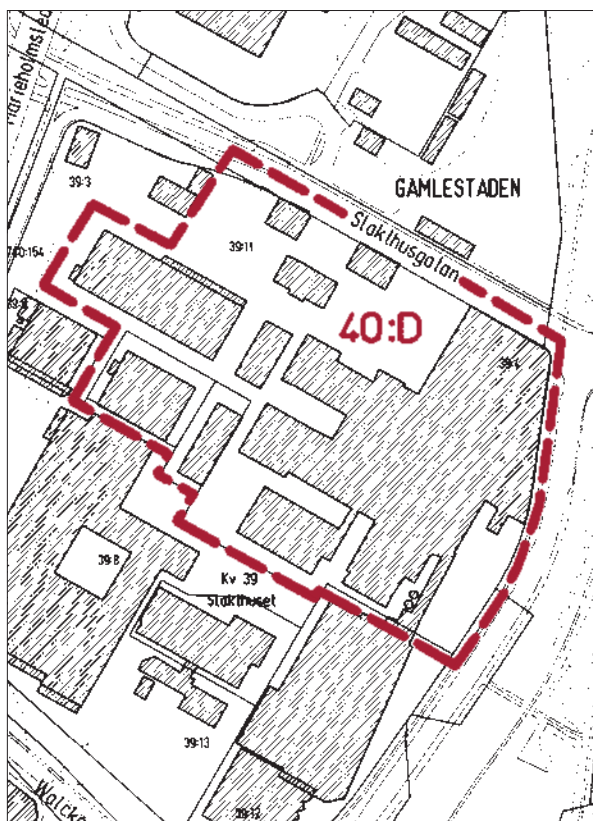
Historik

Göteborgs Slakthus (kv 39) byggdes 1903 efter ritningar av arkitekten O Dymling. Det var Sveriges första kommunala slakthus och den stora anläggningen omfattade ett 10-tal byggnader bl a marknadshallar, slakthallar, administrationslokaler, bostäder och restaurang. Planen gjordes i huvudsak symmetrisk och entréområdet inramades av en huvudbyggnad och två flygelbyggnader.

I områdets inre delar har flera om- och nybyggnader gjorts. I nordöstra hörnet tillkom en ny byggnad 1958.

Motivering

Slakthuset är ett intressant exempel på hur omsorgsfullt även inrättningar av detta slag utformades vid sekelskiftet. Särskilt välbevarat är entréområdet och tornet.



Slakthusets huvudbyggnad. Fasad mot söder.



Slakthusområdet. Inre östra delen.

Program – skydd

Bevaringsprogram 1987.

Beskrivning – karaktär

Byggnaderna är i 1–2 våningar. De har fasader av gulbrunt tegel med olika former av mönstermurning och inslag av ljusa putspartier eller natursten. Huvudbyggnaden har en kalkstensportal med dekor som omfattar stadens vapen samt ett djurhuvud. Många av fönstren är ursprungliga med smårutsindelning.

Karaktäristiska inslag i miljön är ett torn med dekorerad övre del och en hög skorsten. Inom entréområdet finns planteringar.

Alelyckan – Skräppekärr m m

Gamlestaden 40:E

Området omfattar ett stråk med cirka tio enstaka byggnader eller anläggningar i anslutning till Gamlestadsvägen, bl a Alelyckans vattenverk.

Historik

Gamlestadsvägen är den gamla infartsvägen från norr in mot Nya Lödöse och Göteborg. En milsten från 1700-talet markerar vägens tidigare betydelse.

Vid landsvägen och i det angränsande området österut låg tidigare flera enstaka små gårdar eller torp t ex Christineberg som ännu finns kvar.

Kring sekelskiftet 1900 förändrades områdets karaktär. Västgötabanan drogs då fram, Lärje station anlades och den första delen av Alelyckans vattenverk uppfördes. Alelyckans nya vattenverk byggdes på 1940-talet. (Se Beskrivning – karaktär.)

Västgötabanan lades ner 1967 och nya verksamheter har under senare år vuxit fram längs vägen.

Motivering

Milstenen och byggnaderna speglar tillsammans stråkets utveckling. De enskilda byggnaderna har byggnads- och teknikhistoriskt värde. (Se Beskrivning – karaktär.)

Program – skydd

Bevaringsprogram 1975: Renhållningsverkets arbetarbostäder.

Bevaringsprogram 1987: Alelyckans vattenverk I och II, f d Lärje station och Christineberg (763:12).

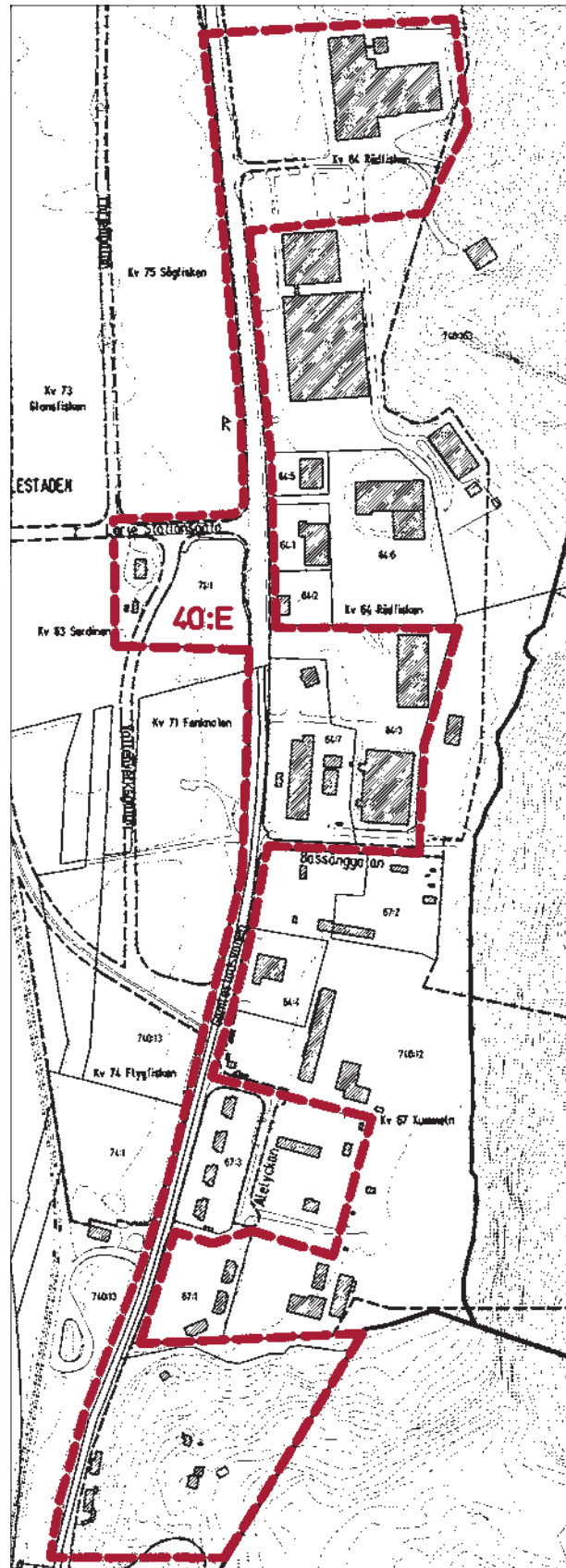
Skydd enl KML 2 kap. Fornminnen: milstenen.

Beskrivning – karaktär

Området ligger längs f d landsvägen och innehåller enstaka byggnader eller anläggningar från olika epoker.

Milsten

Vid Gamlestadsvägen nordost om f d Lärje station står en milsten med texten: AF, 1 Mil, A.M. 1734. Stenen är markerad med R på kartan.





F d Renhållningsverkets bostadshus.



Alelyckans vattenverk I.



Alelyckans vattenverk II.

Christineberg, 763:12 (2)

Christineberg är en liten gård på höjdpartiet öster om Gamlestadsvägen i områdets södra del. Den består av ett bostadshus, ett uthus samt ett lusthus och omges av låga stenmurar. (Se bild sid 8.)

Bostadshusets äldsta del är uppförd med kraftiga gråstensmurar intill en bergvägg. Den är troligen från 1700-talet och har ålderdomlig inredning, bl a en spis med öppen härd. Under 1800-talet utökades byggnaden med bostadsdelar av trä ovanpå den äldre delen och uthus tillkom. Kring sekelskiftet 1900 fanns fyra små bostäder i huset.

Christineberg är ett unikt bostadshus. Det omfattar bl a det enda bevarade exemplet på de mycket enkla bostäderna av sten som tidigare förekom här och i Kortedala.

F d Lärje station, kv 63

F d stationen omfattar ett stationshus och ett uthus uppförda i början av 1900-talet. Stationsbyggnaden är av trä i en våning med valmat tegeltäckt tak, röd locklistpanel och vita detaljer. Uthuset har i huvudsak samma utformning. Byggnaderna som är välbevarade visar läget för Västgötabanan.

F d Renhållningsverkets bostadshus, kv 67:3

Renhållningsverket som började sin verksamhet 1885 inrättade en station för sopor och latrin i Skräppekärr och anläggningarna utvidgades senare.

1920 uppfördes här fyra bostadshus för anställda. De fick villakarakter men varje hus innehöll ursprungligen fyra små lägenheter. "Villorna" är i 1½ våning och har originella breda gavelfasader.

1993 kompletterades gruppen med tre nya hus som har ett liknande utseende och öster om de friliggande byggnaderna ligger en radhuslänga som uppfördes cirka 1950. (Ingår ej i bevaringsprogrammet.)

De fyra äldsta husen är värdefulla exempel på de bostäder som ofta uppfördes för anställda vid större företag vid denna tid.

Alelyckans vattenverk I, kv 64:7,3

När vattenverket i Delsjön blev otillräckligt upprättade Johan Gustaf Richert 1891 en plan för ett nytt vat-

tenverk vid Alelyckan intill Göta Älv. Det byggdes ut under cirka 20 år och omfattade bl a en pumpstation, ett s k långsamfilter, ytterligare ett par cirkelformade filter och ett bostadshus för maskinister.

Från vattenverket drogs ledningar som sträckte sig ut till Slotsskogsgatan i nuvarande stadsdelen Kungsladugård och upp till södra Landala. I anläggningen ingick också "högzonsreservoarer" som placerades i Landala, Stigberget och Majorna. (Se dessa stadsdelar.)

Pumpstationen, bostadshuset och långsamfiltret som tillkom 1891–94 är bevarade.

F d pumpstationen som byggdes om till bostadshus 1993 är en långsträckt byggnad med sadeltak och fasader av rött tegel med mönstermurning. Karaktäristiska delar är de höga rundbågade fönstren och "trappstegsgavlar" som förekommer både på kortsidorna och mittpartiet. Små tegelbyggnader med liknande "trappstegsgavlar" finns i anslutning till f d långsamfiltret.

Vattenverket har teknikhistoriskt värde. Fasaderna med bl a dekorativt utformade trappstegsgavlar är ett mycket typiskt exempel på denna tids sätt att framhäva de tekniska anläggningarnas betydelse.

Alelyckans vattenverk II, kv 64

Alelyckans vattenverk utökades 1947 med ett nytt reningsverk. Huvudbyggnaden uppfördes i två etapper som stod klara 1949 respektive 1958. Arkitekt var N E Eriksson.

Den utfördes i funktionalistisk anda med enkla putsfasader och delar av den tekniska anläggningen exponeras genom ett stort glasparti i fasaden. Intressanta delar av interiören är trapphallen och ett underjordiskt rum med dekormålning.

Byggnaden är ett sent exempel på en från arkitektonisk synpunkt omsorgsfullt utformad teknisk anläggning.

Mer att läsa

Vattenbyggnadskonst i Göteborg under 200 år. H Bjur och Göteborgs VA-verk 1988.

Övrigt – utanför programmet

Nya Lödöse, fornlämningsområde

Hela platsen för Nya Lödöse är fast fornlämning som skyddas enl KML 2 kap. Fornminnen. Arkeologiska undersökningar har genomförts på Gamlestadstorget, platsen för landeriet Kristinedal m m.

Hospitalskyrkogården

Hospitalet anlades 1526 och begravningsplatsen tillkom något senare. Åren 1627–1791 fanns här en kyrka och 1832 uppfördes en ny som revs 1911. Hospitalets verksamhet flyttades till S:t Jörgen 1872 (se sid 239) och idag är endast kyrkogården med enstaka gravstenar bevarad. Den avgränsas med en stenvägg längs Gamlestadsvägen som här är relativt smal och delvis har kvar sin "landsvägskaraktär". Hospitalskyrkogården skyddas enl KML 2 kap. Fornminnen.

Nylöse kyrka

Kyrkobyggnaden uppfördes 1928–29 efter ritningar av arkitekten R O Swensson. Den hette ursprungligen Gamlestadens kapell och fick sitt nuvarande namn 1954. En inre ombyggnad genomfördes 1974.

Kyrkan ligger vid Gamlestadsvägen i närheten av Hospitalskyrkogården. Den har ett brant valmat tak krönt med en smäcker spira. Exteriörens material är skiffer i varierande nyanser. Kyrkan skyddas enl KML 4 kap. Kyrkliga kulturminnen.

Sofielund

Byggnaden som ligger tätt intill f d landsvägen uppfördes kring 1800-talets mitt och har bl a använts för lanthandel. Det är en omsorgsfullt utformad träbyggnad i en våning med en "portal" i klassicistisk stil. En mindre ekonomibygnad ligger inne på tomten.

Sofielund är idag det sista bevarade äldre huset längs f d landsvägen. (Den sista kompletta gården med bostadshus och ladugård på fastigheten 740:13 revs 1995.)