

Detta kapitel är ett utdrag ur

KULTURHISTORISKT VÄRDEFULL BEBYGGELSE I GÖTEBORG

ETT PROGRAM FÖR BEVARANDE

DEL II

Redaktör

Gudrun Lönnroth, Stadsmuseet

Projektgrupp

Hans Ander, Stadsbyggnadskontoret
Maria Lundgren, Stadsbyggnadskontoret
Gudrun Lönnroth, Stadsmuseet

Kartor

Lillemor Bankel, Stadsbyggnadskontoret

Foto före 1965

Stadsmuseets arkiv

Foto 1965–98

Arkivfoto, Staffan Westergren, Stadsmuseet
Övrigt, Gudrun Lönnroth, Stadsmuseet

Flygfoto

Stadsbebyggelse, Gösta Rydvall, Stadsbyggnadskontoret
Landsbygd, Lars Nord, Stadsmuseet

Utskrifter

Kristina Carlefred, Stadsbyggnadskontoret

Grafisk form och produktion Joe Brig Art AB, Göteborg
Textoriginalen är satta med Caslon 540 och ITC Garamond.

BAGAREGÅRDEN 42

STADSDELENS HISTORIA

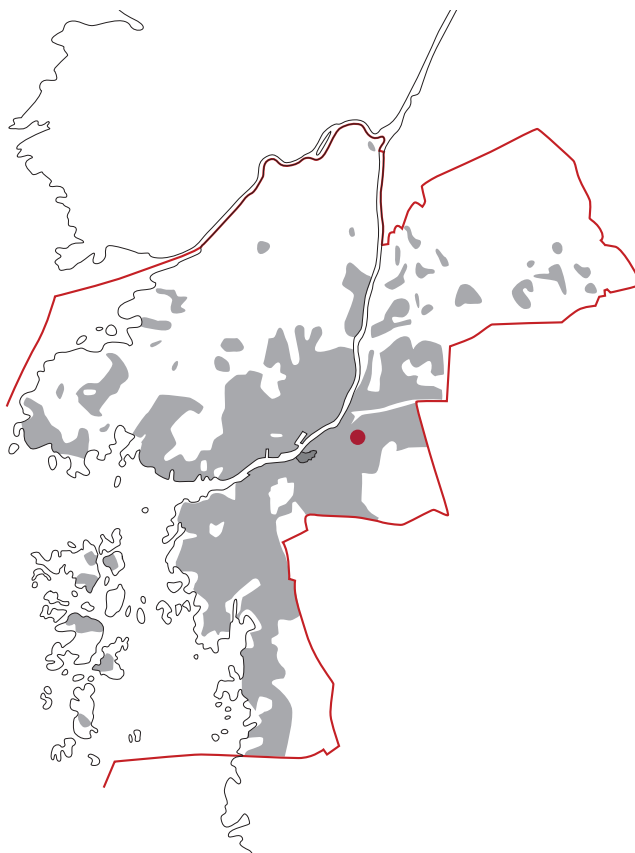
Före 1900

Stadsdelen har fått sitt namn efter landeriet Bagaregården som hade sina ägor inom detta område. Längre norrut vid Sävån låg ett annat landeri, Kristinedal. Det arrenderades på 1730-talet av Niklas Sahlgren som samtidigt drev ett sockerbruk på det angränsande landeriet Ånäs. (Se sid 10.)

I sydväst fanns en viktig vägkorsning där den nordsydliga Danska vägen (nuvarande Danska vägen/Ånäsvägen) mötte vägen österut mot Alingsås–Stockholm (nuvarande Redbergsvägen/Härlandavägen).

I mitten av 1800-talet hade korsningen utvecklats till en central plats i området med en relativt tät trähusbebyggelse längs vägarna. Vid denna tid diskuterades läget för en ny kyrkogård i Göteborg och 1860 beslutades att den skulle ligga på Bagaregårdens mark, öster om vägkorsningen. Kyrkogården som anlades 1860–62 kallades först Nya begravningsplatsen och fick senare namnet Östra kyrkogården.

I det anslutande området väster om Bagaregården byggdes stadsdelen Olskroken under 1880-talet, men Bagaregården behöll sin lantliga karaktär till 1910-talet.



1900-50

Vid sekelskiftet 1900 inlöste staden Bagaregårdens mark för att bygga bostäder och 1911 fastställdes en stadsplan för hela området. Den utarbetades av stadsingenjören A Lilienberg som var en av tidens mest framträdande stadsplanerare och Bagaregårdsplanen fick också internationell uppmärksamhet.

Planen utformades enligt tidens nya ideal med gator som följer terrängen och oregelbundna kvartersformer. Västra Bagaregården byggdes ut med landshövdingehus och villor cirka 1914–30. I östra delen på sluttningen mot Härlandavägen tillkom "Vidkärrs trädgårdsstad" och några landshövdingehus som var HSB:s första i Göteborg.



Bagaregårdens skola.
Foto 1922.



Prickad linje visar del av östra gränsen för riksintresseområdet.

Lilienbergs plan för de övre delarna i öster fullföljdes däremot inte. Istället upprättades en ny stadsplan 1942 och området som brukar kallas Strömmensberg bebyggdes med lamellhus och punkthus 1944–58.

VÄSTRA BAGAREGÅRDEN, 42:A



Västra Bagaregården. I förgrunden Ånäsvägen. Intill ligger det slutna kvarteret Aleklätt samt kvarteret Kynnefjäll med friliggande byggnader. Längst bort Bagaregårdens egnabem och SKF:s tjänstemannabostäder.

I norr vid gränsen till stadsdelen Gamlestadens etablerades verksamheter av flera slag. SKF tog över delar av Kristinedals landeri. (Se stadsdelen Gamlestadens.) Mellan SKF och Gamlestadens fabriker tillkom lager- och industribyggnader, bl a en stor byggnad för Turitz & Co uppförd 1941.

Förändrat - bevarat

Kristinedals huvudbyggnad stod kvar till 1960-talet då den revs för att ge plats åt nya trafikleder m m. Övrig bebyggelse är i huvudsak bibehållen men har byggts om.

Västra Bagaregården mellan Härlandavägen och Gustavsgatan är särskilt välbevarad.

Västra Bagaregården

Bagaregården 42:A

Bebyggelsen består av landeriets huvudbyggnad samt ett bostadsområde med landshövdingehus, villor, skola, och några f d sociala institutioner.

Historik

Landeriet fick troligen sin första mer omfattande bebyggelse 1680 då Paul Jörgensen arrenderade stället. 1758 övertogs Bagaregården av källarmästare Johan Minten som drev ett populärt värdshus här. I slutet av 1800-talet ägdes landeriet av M F Waern och 1899 inlöstes det av staden. Väster om landeriet längs Änåsvägen och på nuvarande Redbergsplatsens norra del fanns då enstaka bostadshus av trä.

Stadsplan för ett nytt bostadsområde utarbetades av stadsingenjören A Lilienberg 1908–11 och det var en av de första som tillkom inom hans omfattande verksamhet i Göteborg. Bagaregården var också ett av de första områdena där den nya stadsplanlagen från 1907 tillämpades. Den gav bl a bättre möjligheter att i detalj styra bebyggelsens utseende.

Bagaregårdens plan fick en mycket omsorgsfull utformning i alla detaljer och några små platser skapades (Viloplatsen, Uddevallaplatsen m fl). De enskilda byggnadernas utformning anpassades också väl till stadsplanen. Tornet på Bagaregårdsskolans mittparti blev t ex ett viktigt blickfång i vyn från Viloplatsen. Den gamla landeribygnaden och parken bevarades och fick en väsentlig roll som allmänt område i planen.

Kvarteren planerades för varierande hustyper; landshövdingehus i helt slutna storgårdskvarter, friliggande landshövdingehus, villor samt radhus.

Utbyggnaden som i allt väsentligt följde Lilienbergs plan genomfördes cirka 1914–30 och flera av byggnaderna uppfördes av Göteborgs stad, bostadsrättsföreningar eller företag.

Uddevallaplatsen och Viloplatsen omgavs av slutna, enhetligt utformade kvarter med landshövdingehus och öster om Stockholmsgatan tillkom ytterligare fyra slutna kvarter med landshövdingehus.

I kvarteret Kynnefjäll och Kroppefjäll uppfördes friare

placerade landshövdingehus som innehöll vanliga bostäder men även sociala inrättningar av olika slag bl a pensionärshem, änkehem och barnkrubba.

Ett kvarter med hus för SKF:s tjänstemän byggdes vid Kungälvsgatans östra del och längs landerikullens sluttning placerades en rad villor samt stadsdelens skola och församlingshem.

Större delen av bebyggelsen har byggts om cirka 1975–90 men miljön som helhet är mycket välbevarad.

Motivering

Västra Bagaregården är ett unikt bostadsområde från perioden 1910–30. Planen för Bagaregården var en av de första som den välkände stadsplaneraren A Lilienberg utarbetade i Göteborg. Den blev en förebild för andra stadsdelar och uppmärksammades internationellt.

Det är ett av de första områdena där storgårdskvarter med landshövdingehus byggdes. Här finns särpräglade stadspartier som visar tidens ambition att detaljutforma stadsplanen och de enskilda byggnaderna så att de samverkar till en arkitektonisk helhet t ex vid Uddevallaplatsen, Viloplatsen och Kungälvsgatans västra del.

Eftersom området omfattat flera sociala inrättningar och dessutom innehåller ett ovanligt stort inslag med bostadshus som tillkommit genom insatser från staden, industriföretag m fl är det också värdefullt från socialhistorisk synpunkt.

Den gamla landeribygnaden och parken har ett stort lokalhistoriskt historiskt värde.

Program – skydd

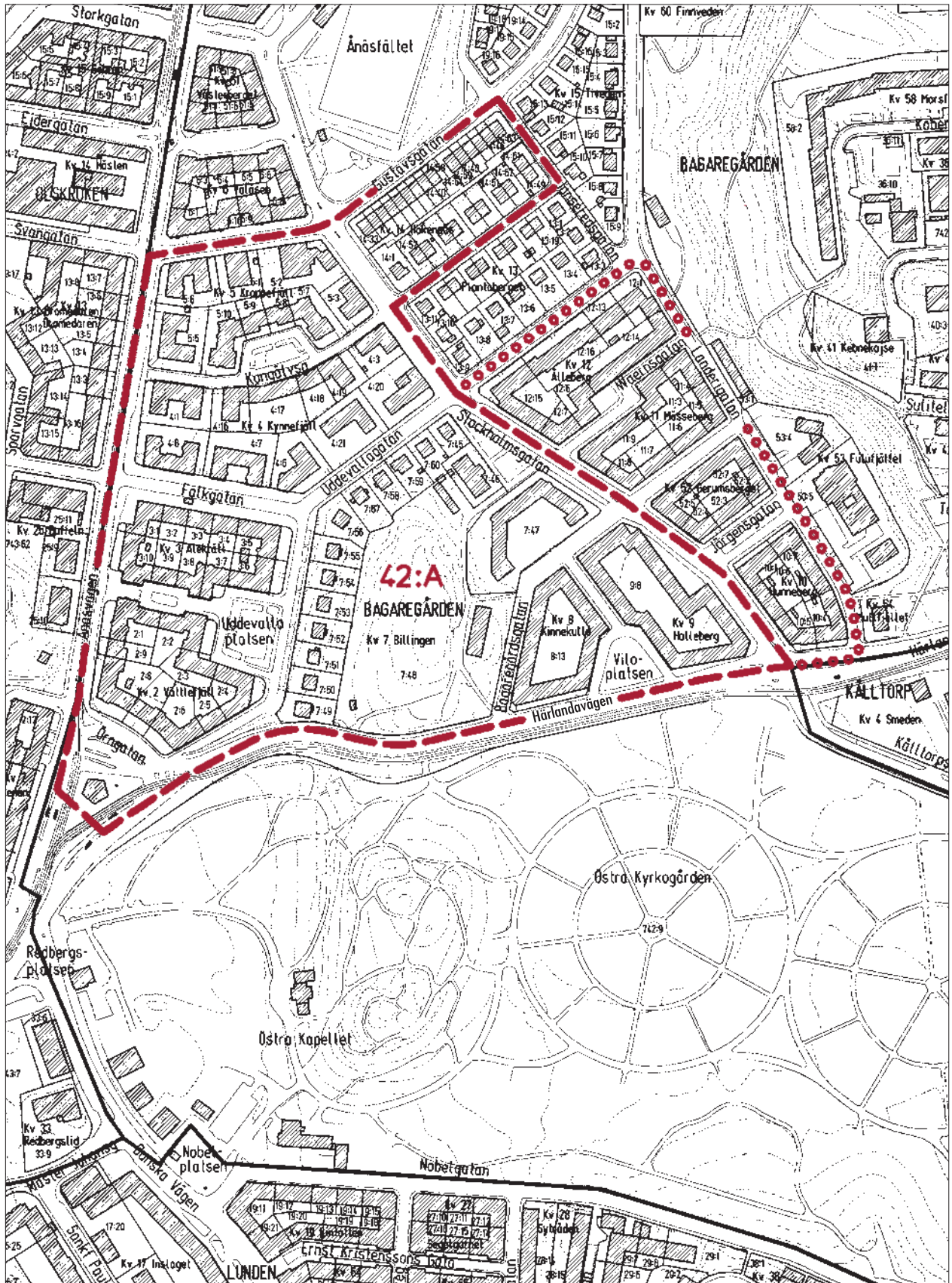
Bevaringsprogram 1975: bebyggelsen väster om Stockholmsgatan.

Värdefulla miljöer 1985: bebyggelsen väster om Stockholmsgatan samt kv 14 Hökensås.

Skydd enl NRL 2 kap. Riksintresse: hela området.

Beskrivning – karaktär

Bostadsbebyggelsen är grupperad kring ett höjdparti som upptas av landeriparken. Uddevallagatan och Stockholmsgatan är områdets två huvudstråk. De tre platsbildningarna Uddevallaplatsen, Viloplatsen och platsen norr om Kungälvsgatan samt förträdgårdar och andra planter-





Bagaregårdens landeri, f d huvudbyggnad.



F d Församlingshemmet. Fasad mot Stockholmsgatan.

ingar är karaktäristiska inslag i miljön. De flesta av byggnaderna är landshövdingehus, envånings trähus eller "envånings trähus" med en hel bottenvåning av sten.

Bagaregårdens landeri, kv 7:48

F d landeriets huvudbyggnad ligger i parkens utkant. Det är av trä i 2 våningar och har tegeltäckt sadeltak. Fasaden har väl utformade detaljer, bl a kraftigt profilerade fönsteromfattningar.

Den nuvarande byggnadens exakta ålder är inte känd, men stommen är troligen från 1700-talet. I början av 1800-talet upprustades Bagaregården och enligt en beskrivning från 1831 bestod gårdsanläggningen då av en huvudbyggnad i 2 våningar och diverse ekonomibyggnader. Endast huvudbyggnaden är bevarad och den har förändrats flera gånger bl a vid ombyggnad till ungdomsgård 1936. Det var då Sveriges första helt kommunalt drivna ungdomsgård.

Bagaregårdens skola, kv 7:47

Skolan uppfördes 1918 efter ritningar av J Jarlén. (Se sid 35.) Det är ett lågt vinkelbyggt trähus i nationalromantisk stil med sockel av grov gråsten och bred brun fasadpanel. Taket är ett brant tegeltak, valmat över de breda gavelfasaderna och krönt med ett klocktorn i mittaxeln. De tre entréerna ramas in av kolonner.

Interiören är välbevarad bl a i lärarrummet som har ursprunglig fast skåpsinredning och öppen spis.



Bagaregårdens skola. Fasad mot Stockholmsgatan.

F d Församlingshemmet, kv 7:46

F d Församlingshemmet som byggdes 1931 ritades också av J Jarlén. Det är ett trähus i en våning med brant tegeltäckt sadeltak. Entrén framhävs genom ett långt framdraget gavelparti som bärs upp av kolonner. Interiören som omfattar en större och en mindre samlingshall är i huvudsak bevarad och har en enkel dekormålning. Lokalen används idag av IOGT/NTO.



Villa vid Uddevallagatan.



Kvarteret Vättlefjäll. Fasad mot Uddevallagatan.



Kvarteret Vättlefjäll, gården.

Villor vid Uddevallagatan

Längs kullens nordvästra sida ligger en rad villor av trä uppförda 1923–24. De är i 1–1½ våning och har branta tegeltäckta tak. Ursprungligen utformades alla i 1920-talsklassicistisk stil med locklistpanel, sexdelade fönster och dekor i form av pilastrar m m. Idag är ungefär hälften förändrade genom nya fasadmaterial. Övriga är välbevarade. Ett viktigt inslag i miljön är de enhetligt byggda naturstenmurarna och trästaketet som avgränsar tomterna mot gatan.

Uddevallaplatsen – kvarteren Vättlefjäll och Aleklätt

Uddevallaplatsen med sin mycket omsorgsfullt utformade arkitektur är en viktig entré till Bagaregården. Den består av en smal nästan sluten yttre del med en liten fontän i centrum och en inre planterad del som öppnar sig mot landerikullen.

Platsen omges av kvarteren Vättlefjäll och Aleklätt som i huvudsak uppfördes 1914–15. De bebyggdes med landshövdingehus och de flesta ritades av H Falkman. I kvarteret Vättlefjäll ansvarade han för alla hus utom ett och i Aleklätt för hela den södra delen. Hj Zetterström var arkitekt för Falkgatan 13–15 (kv 3:3–4) och hörnhuset Ånäsvägen/Falkgatan som tillkom 1924 byggdes i en något avvikande stil efter ritningar av K S Hansson.

Byggnaderna utformades i en utpräglad nationalromantisk stil med branta tegeltäckta tak, bottenvåningar av handslaget rött tegel och övervåningar klädda med mörkbrun stående panel. Fasaderna försågs med effektfullt placerade burspråk eller balkonger och någon enstaka dekorativ detalj, t ex en vindflöjel på gavelspetsen.

Vid Uddevallaplatsen fick byggnaderna ovanligt detaljrika och välstuderade fasader. De två hörnhusen mot Ånäsvägen som bildar själva entrén till Uddevallaplatsen framhävdes genom breda gavlar med vertikala fönsterpartier omgivna av små halvcirkelformade fönster.

Gårdsrummen är oregelbundet formade. Gångbanorna är delvis belagda med gatsten och gårdarna har omfattande planteringar. Kvarteren omges till stor del av förträdgårdar med låga trästaket mot gatan.

Samtliga hus är ombyggda men den ursprungliga karaktären är bevarad.



Kvarteret Kinnekulle. Fasad mot Bagaregårdsgatan.



Kvarteret Halleberg. Fasad mot Härlandavägen.

Viloplatsen – kvarteren Kinnekulle och Halleberg

Den nästan triangelformade Viloplatsen öppnar sig mot Östra kyrkogården och smalnar av in mot en gata som leder fram till Bagaregårdens skola. Själva Viloplatsen är en planterad yta omgiven av träd och utsmyckad med skulpturgruppen "Mannen och trädet" som uppsattes 1991.

Kvarteren Kinnekulle och Halleberg ramar in platsen på två sidor. De byggdes 1919–22 för Göteborgs stad som tjänstemannabostäder. Arkitekt var G Stendahl som arbetade för fastighetskontoret.

Varje kvarter utgjorde en enda fastighet och de fick därför en stor gemensam gårdsyta utan staket eller andra avgränsningar. Gårdarna utformades med grönytor i de inre delarna och gatstensbelagda gångar.

Exteriören påverkades både av den nationalromantiska stilen och 1920-talsklassicismen. Fasadmaterialet var stående panel i de övre våningarna och puts eller handslaget tegel i bottenvåningen. Byggnaderna fick vanliga sadeltak utom på nordöstra hörnet som reser sig över de andra med ett säteritak.

Fasaderna formades till en arkitektonisk helhet både mot gårdarna och gatorna. Detaljutformningen anpassades också till stadsrummet t ex mot Härlandavägen där mittpartierna betonades genom pilastrar och förhöjda gavelpartier.



Kvarteret Halleberg. Gårdens nordöstra hörn.

Kvarteren byggdes om 1988–90. Norra delen av kvarteret Halleberg är ovanligt välbevarat med oförändrad planlösning. Även övriga delar av kvarteren har väl bibehållen karaktär. Fönstren är delvis ursprungliga, ytterdörrar och portblad är kopior av originalen.



Kv 4 Kynnefjäll. Gårdsfasad, kv 4:17–19.



Kv 4 Kynnefjäll. Fasad mot Kungälvsgatan, kv 4:17–19.

Kungälvsgatan – kvarteren Kynnefjäll och Kroppefjäll
Kungälvsgatans västra del är svagt böjd och vidgar sig på mitten till en liten plats omgiven av två längor med landshövdingehus.

Den norra längan (kv 5: 7–10) som uppfördes 1917 efter ritningar av J Jarlén och H J Cornilsen är vinkelbyggd och utförd i nationalromantisk anda. Södra längan (kv 4: 17–19) ritades av N Hansson 1924. Den följer gatans mjuka form och präglas av 1920-talsklassicism. Mittpartiet som är något framdraget indelas t ex med pilastrar och huvudaxeln betonas genom en utsmyckad portal, en rikt dekorerad fönsteromfattning och ett halvcirkelformat fönster i ett uppbyggt gavelparti.

Kvarterens övriga tomter är bebyggda med friliggande hus i huvudsak från perioden 1915–19. Flera av dem tillkom som sociala inrättningar eller uppfördes genom bostadsrättsföreningar. De flesta är landshövdingehus eller lägre hus byggda efter samma princip med en bottenvåning av sten och övre delar av trä. Alla är utförda i nationalromantisk stil.

F d Göteborgs stads Pensionärsbem (kv 4:6). Hemmet ritades av J Jarlén och stod klart 1921. Det innehöll ursprungligen smålägenheter för ensamstående män.



F d Pensionärsbem, kv 4:6. Kalkstensplatta på fasaden vid entrén mot Falkgatan.



F d Pensionärsbem, kv 4:6. Hörnet Falkgatan/Uddevallagatan.



F d Änkebemmet, kv 4:20. Hörnet Uddevallagatan/Stockholmsgatan.

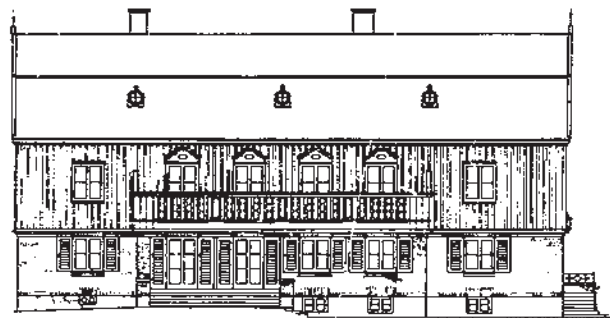
Byggnaden som har ett strategiskt läge i stadsbilden fick en särskilt omsorgsfull detaljutformning med "hörntorn".

F d Änkebemmet (kv 4:20). Byggnaden uppfördes 1915 efter ritningar av H Falkman. Den innehöll ursprungligen lägenheter för änkor med barn och används nu som "barnstuga".

F d Barnavärn II (kv 4:21). Huset byggdes 1916 efter ritningar av H Falkman och G Stendahl. Här fanns plats för ett 20-tal ogifta mödrar med barn och en barnkrubba. 1938 tillbyggdes en flygel i öster. Lokalerna används idag till föreningsverksamhet.

"Bostadsföreningen Göteborg" (kv 4:7–8). Tomterna bebyggdes med landshövdingehus 1917. De tillkom genom kooperativ byggnadsverksamhet som understöddes av Göteborgs stad. Arkitekt var K S Hansson.

"Bostads AB Framtiden" (kv 4:3). Huset uppfördes 1915 av det nybildade kommunala bolaget efter ritningar av arkitekten J Jarlén. Det är ett landshövdingehus prytt med burspråk och under detta sitter en minnesplatta av koppar.



Nybyggnadsritningar för Barnavärn II. Den övre ritningen visar sydfasaden som har en stor balkong.



F d elstation, kv 5:2.

F d elstation (kv 5:2). Byggnaden är helt av sten och har spritputsade fasader. Den uppfördes 1913 efter ritningar av E Torulf. Ursprungligen var detta en understation för östra stadsdelarna och 1995 ombyggdes anläggningen till bostadshus.

Landshövdingehus vid Waernsgatan m m

Öster om Stockholmsgatan ligger fyra storgårdskvarter med landshövdingehus. Husen uppfördes cirka 1920–25 och även här tillkom några hus genom Göteborgs stad eller bostadsrättsföreningar t ex Bostadsföreningen Bohus i kvarteret Ålleberg.

Ursprungligen präglades byggnaderna helt av 1920-talets klassicism. Några är förändrade genom ny fasadbeklädnad.

F d SKF:s tjänstemannabostäder, kvarteret Hökensås

Större delen av kvarteret bebyggdes 1917. Det omfattade radhus och parhus med bostäder för tjänstemän vid SKF. Arkitekt var E Krüger som även ritade SKF:s fabrik och delar av arbetarbostäderna i Gamlestaden.

Byggnaderna uppfördes i sten och skiljer sig markant både från anslutande landshövdingehus och egna hem av trä liksom från SKF:s arbetarbostäder i Gamlestaden.



Kvarteret Hökensås. Radhus vid Gustavsgatan.

Kvarteret ligger mellan Gustavsgatan och Kungälvsgatan och har en "interngata" mellan radhusen och parhusen. Trädgårdarna avgränsas mot gatan genom låga naturstensmurar kombinerade med trästaket.

Övrigt – utanför programmet

Östra kyrkogården

Begravningsplatsen anlades 1860 och fick redan då i stort sin nuvarande omfattning och utformning. Huvudentrén placerades vid Redbergsplatsen och en mindre entré ordnades i öster. 1861–62 byggdes ett kapell i nygotisk stil, bostadshus för inspektorn m m. Arkitekt för hela anläggningen var H J Strömberg.

Under de första 50 åren begravdes många välkända göteborgare på Östra kyrkogården. I närheten av kapellet, på och intill "västra kullen" tillkom bl a flera märkliga gravar skapade av framstående arkitekter och konstnärer.

Till de äldsta hör Sven Renströms gravvård utformad av arkitekten F W Scholander och prydd med en porträttmedaljong utförd av J E Eriksson. Viktor Rydbergs gravmonument uppfördes efter ritningar av arkitekten H Hedlund och P Hasselbergs bronsbyst av Rydberg sattes upp ovanför ingången till gravkammaren. August Röhss mausoleum som dominerar kullens nedre del ritades också av Hedlund och utsmyckades med bronsskulpturer av Signe Blomberg. Arkitekt för monumentet över Charles Felix Lindberg var A Bjerke och B Chrolander skulpterade utsmyckningen.

På 1930-talet flyttades huvudentrén ett stycke söderut och ett par av anläggningens byggnader har rivits. I övrigt har Östra kyrkogården till stor del kvar sin ursprungliga karaktär och är en kulturhistorisk miljö av stort värde.

Kyrkogården är skyddad enl KML 4 kap. Kyrkliga kulturminnen. Se även Östra kyrkogården. Göteborgs Stadsmuseum, Göteborgs kyrkogårdsförvaltning 1995.

Bagaregårdens egnahem – Vidkärrs trädgårdsstad

Bagaregårdens egnahem som ligger vid Kungälvsgatan, Gustavsgatan m m bestod ursprungligen av mycket enhetligt utformade villor och parhus i nationalromantisk stil. Vidkärrs trädgårdsstad söder om Soflagatan byggdes ut med radhus, parhus och villor i 1920-talsstil.

I båda områdena har flera av byggnaderna förändrats starkt men enstaka välbevarade hus finns kvar t ex



Kapellet, Östra kyrkogården.

egnahemsvillan Kungälvsgatan 29 (kv 13:1) och radhusen Soflagatan 47–53 (kv 46:1–4). Några upptas som värdefulla i "Underlag för Energisparplanen" 1980.

F d pumpstation, kv 54:1

Vid Härlandavägen ligger en f d renvattenpumpstation som uppfördes 1930. Det är en envånings tegelbyggnad utförd i klassicistisk anda. Exteriören är välbevarad och byggnaden är ett värdefullt inslag i stadsbilden.

Turitz & Co m m, kv 17 Gesundaberget

AB Turitz & Co som bl a drev Epa-affärerna lät 1941 uppföra kontor och centrallager i detta kvarter. Det ritades av F O Peterson & söner. Huvudbyggnaden som ligger mitt emot f d Gamlestadens fabriker samt några mindre byggnader i kvarteret har uppmärksammats i en industrihistorisk inventering 1995.

Härlanda kyrkoruin

I Bagaregårdens sydöstra del ligger ruinen efter Härlanda gamla sockenkyrka. (Se stadsdelen Källtorp sid 75.)